



**PROGRAM HOSPODÁRSKEHO
ROZVOJA A SOCIÁLNEHO
ROZVOJA OBCE**

KUNOVA TEPLICA

na roky 2018 - 2025

2018

Formulár č. Ú 7 Titulná strana dokumentu PHSR

Názov:	Program hospodárskeho rozvoja a sociálneho rozvoja obce Kunova Teplica na roky 2018 - 2025
Územné vymedzenie:	Košický kraj, okres Rožňava, obec Kunova Teplica - ŠÚJ
Územný plán obce:	Áno
Dátum schválenia PHSR:	2018
Dátum platnosti:	od 01. 08. 2018 do 31. 12. 2025
Verzia¹	1.0
Publikovaný verejne:	Áno

Zdroj: vlastné spracovanie

¹ Prvé prijaté znenie sa označuje číslom 1.0. V prípade zásadnej zmeny sa ďalšie aktualizované verzie označujú 2.0, 3.0 atď. V prípade malých zmien sa označuje 1.1.

Riadiaci tím spracovania Programu hospodárskeho rozvoja a sociálneho rozvoja obce Kunova Teplica na roky 2018-2025:

Zoznam členov Riadiaceho tímu:

Eva Gyenesová - starosta obce

Zsolt Liptai - zástupca

Obecné zastupiteľstvo:

Ludovít Milko

Vladimír Milko

Zsolt Liptai

Ján Tohol

Renáta Baková

Zhotoviteľ:



Regionálna rozvojová agentúra Rožňava

Ing. Miroslav Boldiš

Ing. Adriana Soltészová

OBSAH

ÚVOD.....	5
I. Analytická časť.....	7
1.1 Vymedzenie riešeného územia.....	7
1.2 Základné fyzicko-geografické charakteristiky obce.....	8
1.2.1 Poloha, prírodné podmienky a využitie krajiny.....	8
1.2.2 Geologická stavba	8
1.2.3 Pôdne pomery.....	8
1.2.4 Lesy.....	9
1.2.5 Hydrologické pomery.....	9
1.2.6 Klimatické podmienky.....	9
1.2.7 Rastlinstvo a živočíšstvo.....	9
1.2.8 Ochrana prírody a krajiny.....	10
1.3 Demografické charakteristiky	11
1.4 Hospodársko-ekonomický potenciál obce.....	15
1.5 Domový a bytový fond.....	16
1.6 Technická infraštruktúra	17
1.6.1 Zásobovanie pitnou vodou	18
1.6.2 Kanalizácia a ČOV	18
1.6.3 Plyn.....	18
1.6.4 Energetická sieť.....	18
1.6.5 Telekomunikácie	18
1.6.6 Rozhlas, televízia	19
1.6.7 Odpadové hospodárstvo	19
1.6.8 Ovzdušie.....	19
1.7 Doprava	19
1.8 Občianska vybavenosť obce.....	20
1.8.1 Úrady, inštitúcie a ostatné služby.....	20
1.8.2 Školstvo a vzdelávanie	20
1.8.3 Zdravotníctvo a sociálna starostlivosť	20
1.8.4 Obchody, služby.....	21
1.9 Kultúra.....	21
1.10 Šport a voľný čas.....	23
1.11 Ubytovacie a stravovacie služby	24
1.12 Cestovný ruch.....	24
1.13 SWOT analýza	27
II. Strategická časť	29
III. Programová časť.....	32
IV. Realizačná časť	41
V. Finančná časť.....	52
ZÁVER.....	53
Prílohy PHSR	54
Príloha č. 1 - Zoznam použitých skratiek.....	54
Príloha foto.....	55

ÚVOD

Program hospodárskeho rozvoja a sociálneho rozvoja obce Kunova Teplica (ďalej len PHSR) je strednodobý rozvojový dokument, ktorý je vypracovaný v súlade s cieľmi a prioritami ustanovenými v národnej stratégii a zohľadňuje ciele a priority ustanovené v programe hospodárskeho rozvoja a sociálneho rozvoja vyššieho územného celku, na území ktorého sa obec nachádza, a je vypracovaný podľa záväznej časti územnoplánovacej dokumentácie obce. PHSR obce spolu s územným plánom je základným a kľúčovým dokumentom pre riadenie samosprávy vychádzajúcim z poznania situácie a konkrétnych potrieb občanov, podnikateľov, záujmových skupín a ďalších subjektov. V území formuluje svoju predstavu o budúcnosti spolu s činnosťami a projektmi na jej zabezpečenie.

PHSR obce sa spracováva podľa Metodiky na jeho vypracovanie (pracovná verzia 2.0 z februára 2015) v zmysle zákona č. 309/2014, ktorým sa mení a dopĺňa zákon č. 539/2008 Z. z. o podpore regionálneho rozvoja schválenej vládou SR. PHSR je vypracovaný ako strategický plánovací dokument na obdobie spravidla 7 rokov s dlhodobým výhľadom na 10 – 14 rokov. Schvaľuje ho obecné zastupiteľstvo. Schválenie PHSR je podmienkou na predloženie žiadosti obce o poskytnutie finančného príspevku zo štátneho rozpočtu a doplnkových zdrojov podľa zákona. Je rozdelený do určitých celkov:

- Úvod
- I. Analytická časť (analýza vnútorného a vonkajšieho prostredia, zhodnotenie súčasného stavu územia)
- II. Strategická časť
- III. Programová časť
- IV. Realizačná časť
- V. Finančná časť
- Záver

Analytická časť je v databázovej podobe a obsahuje analýzu východiskovej situácie obce s väzbami na širšie územie a odhad budúceho vývoja s dôrazom na možné riziká a ohrozenia vo väzbe na existujúce relevantné stratégie a koncepcie a využívanie vnútorného potenciálu územia, jeho limitov a rozvoja územia obce.

Strategická časť obsahuje stratégiu rozvoja obce pri zohľadnení jeho vnútorných špecifik a určí hlavné ciele a priority rozvoja obce pri rešpektovaní princípov regionálnej politiky v záujme dosiahnutia vyváženého udržateľného rozvoja územia.

Programová časť obsahuje podrobnejšie rozpracovanie strategických cieľov v hospodárskej, sociálnej a environmentálnej politike minimálne na úroveň opatrení a aktivít, ktoré sú tvorené vecne príbuznými skupinami projektov.

Realizačná časť je zameraná na popis postupov inštitucionálneho a organizačného zabezpečenia realizácie programu rozvoja obce, systém monitorovania a hodnotenia plnenia programu rozvoja obce s ustanovením merateľných ukazovateľov, vecný a časový harmonogram realizácie programu rozvoja obce formou akčných plánov.

Finančná časť obsahuje finančné zabezpečenie jednotlivých opatrení a aktivít, inštitucionálnu a organizačnú stránku realizácie programu rozvoja obce.

V závere Riadiaci tím zabezpečí finalizáciu dokumentu a jeho predloženie zastupiteľstvu na schválenie.

Vedenie samosprávy iniciuje spracovanie PHSR obce a zostavenie riadiaceho tímu. Pre zabezpečenie realizácie programu je ustanoveným riadiacim orgánom programu volená resp. obcou zriadená tzv. „Rada obce“, ktorá sa skladá z týchto členov: Eva Gyenesová – starosta obce, Ľudovít Milko, Vladimír Milko, Zsolt Liptai, Ján Tohol, Renáta Baková.

Riadiaci tím koncipuje zámer spracovania PHSR, t. j. spôsob spracovania - kto, ako a kedy spracuje dokument (Zámer spracovania PHSR, Harmonogram spracovania PHSR). Po prerokovaní v orgánoch samosprávy schváli zastupiteľstvo zámer spracovania PHSR. Orgán navrhuje, riadi a zlepšuje procesy rozvoja s cieľom podporovať politiku a stratégiu definovanú v schválenom programovom dokumente tak, aby ním zabezpečované činnosti boli s ostatnými orgánmi koordinované a prispievali k efektívnosti a účinnosti podpory rozvoja aktivít na území obce.

Zámer spracovania PHSR

PHSR obce bol spracovaný na základe potrieb obce Kunova Teplica.

Zámer spracovania PHSR	
Názov dokumentu	Program hospodárskeho rozvoja a sociálneho rozvoja obce Kunova Teplica na roky 2018-2025.
Forma spracovania	Úplné spracovanie „na kľúč“ Regionálnou rozvojovou agentúrou Rožňava (ďalej len RRA Rožňava).
Riadenie procesu spracovania	<i>Spôsob riadenia procesu spracovania:</i> RRA Rožňava zabezpečila odborné spracovanie PHSR podľa metodiky 2.0 MDVRR, riadiaci tím a pracovná skupina komunikáciu vo vnútri obce, komunikácia prebiehala formou konzultácií. <u>Úlohy jednotlivých aktérov:</u> - riadiaci tím: koordinácia procesu prípravy PHSR, návrh rozvojového smeru obce Kunova Teplica na roky 2018-2025, - pracovné skupiny: podpora koordinácie procesu prípravy PHSR, pripomienkovanie návrhu rozvojového smeru obce, zabezpečenie komunikácie s občanmi.
Obdobie spracovania	PHSR bol spracovaný v roku 2018, harmonogram spracovania je uvedený v nasledujúcej tabuľke.
Financovanie spracovania	Náklady na spracovanie PHSR boli financované z rozpočtu obce.

Zdroj: vlastné spracovanie

Harmonogram spracovania PHSR

Harmonogram spracovania PHSR												
Termín	I	II	III	IV	V	VI	VII	VIII	IX	X	XI	XII
Úvod												
Analytická časť												
Strategická časť												
Programová časť												
Realizačná časť												
Finančná časť												
Záver												

Zdroj: vlastné spracovanie

I. Analytická časť

Analytická časť programu je založená na databáze informácií a ukazovateľov, obsahuje komplexné hodnotenie a analýzu východiskovej situácie obce s väzbami na širšie územie a odhad budúceho vývoja s dôrazom na možné riziká a ohrozenia vo väzbe na existujúce relevantné stratégie a koncepcie a využívanie vnútorného potenciálu územia, jeho limitov a rozvoja územia obce.

1.1 Vymedzenie riešeného územia

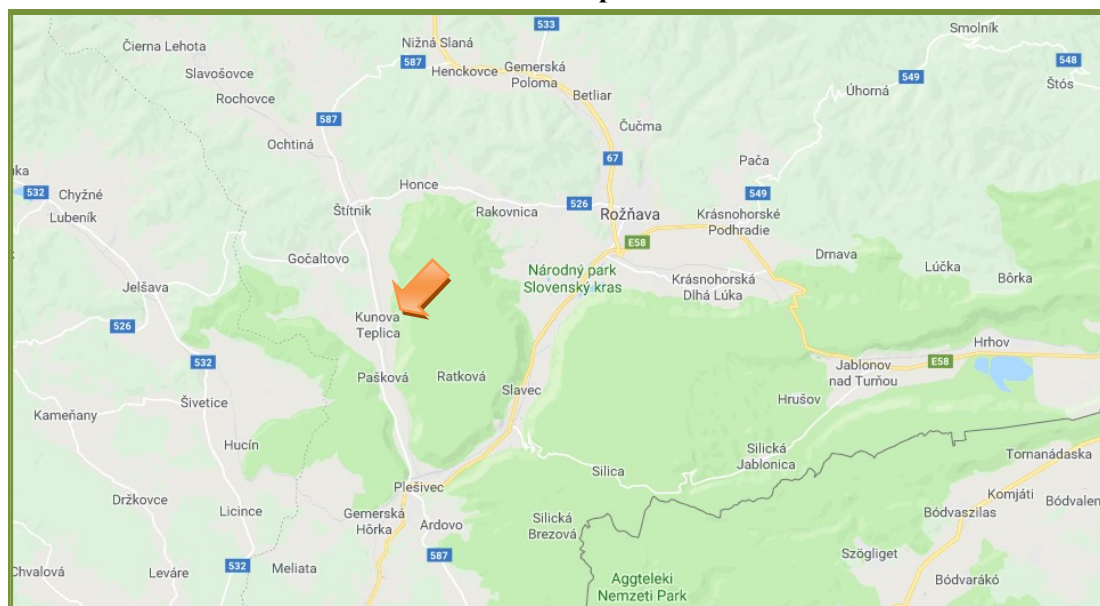
Územie obce Kunova Teplica je územný celok, ktorý tvorí jedno katastrálne územie, a to katastrálne územie Kunova Teplica. Obec sa nachádza vo východnej časti Slovenskej republiky (ďalej SR). Z hľadiska územnosprávneho členenia SR obec na úrovni NUTS 3 (RŠÚJ 3) patrí do Košického kraja SK042, na úrovni okresov sa obec nachádza v okrese Rožňava.

Tab. č. 1 Základná charakteristika obce

Názov obce	Kunova Teplica
Názov kraja	Košický
Štatút obce	obec
Kód obce	525898
PSC	049 32
Telefónne smerové číslo	058
E-mail	obec.kunovateplica@gmail.com
Prvá písomná zmienka o obci	1243
Nadmorská výška stredu obce v m	250
Celková výmera územia obce (ha)	841
Hustota obyvateľstva na km²	84,07
Počet obyvateľov k 31.12.2017	707

Zdroj: ŠÚ SR

Obr. Mapa



Zdroj: <https://www.google.com/maps/@48.5967114,20.5807528,11z>

1.2 Základné fyzicko-geografické charakteristiky obce

1.2.1 Poloha, prírodné podmienky a využitie krajiny

Obec Kunova Teplica leží v širokej kaňonovej kotline na sútoku rieky Štítnik a Gočaltovského potoka cca 19 km juhozápadne od mesta Rožňava, 7 km severne od obce Plešivec a 5 km južne od obce Štítnik medzi Plešivskou a Koniarskou planinou. Nachádza sa v západnej (gemerskej) časti Slovenského rudohoria.

Kataster obce sa nachádza v nadmorskej výške 240 – 775 m n. m. a má rozlohu 841 ha. Hraničí s katastrami obcí: Štítnik, Plešivec, Pašková, Rozložná a Gemerský Sad.

Obec bola založená ako radová cestná dedina. Obec je prevažne poľnohospodárskeho typu. Funkcia obce je prevažne obytná. Tvorená je domovou výstavbou pozdĺž miestnej komunikácie s malými odbočujúcimi uličkami a infraštruktúrou v strede obce.

1.2.2 Geologická stavba

Väčšia časť katastrálneho územia obce Kunova Teplica sa nachádza v 1. tektonickej jednotke – Silicikum iba severozápadná časť katastra patrí do Gemerika a turnianskeho príkrovu. Obec leží na nive Štítnického podolia a s príľahlou pahorkatinou časťou po oboch stranách toku rieky Štítnik ju budujú neogénne sedimenty, štrky, piesky a íly tzv. poltárskej formácie. Vznikla eróznou-denudačnými procesmi tokov a svahovou modeláciou v málo odolných neogénnych sedimentoch.

1.2.3 Pôdne pomery

Na krasových plošinách sa zistila významná väzba pôd na reliéf územia. Pôdna pokrývka lesov je pestrá. V najvyšších častiach Plešivskej planiny sú to litozeme typické, karbonátové, v nižšej časti rendziny sutinové, menej rendziny rubefikované.

Poľnohospodárska pôda je v najnižšie položenej časti tvorená fluvizeminami glejovými a glejmi, kambizemami fluvizemnými a pseudoglejovými s vysokou erodovateľnosťou.

Tab. Štruktúra pôdneho fondu

Územie obce		
Využitie pôdneho fondu	Výmera (ha)	%
Poľnohospodárska pôda:	458	54,5
Orná pôda	194	23,1
Záhrady a ovocné sady	12	1,4
Trvalé trávne porasty	252	30,0
Nepoľnohospodárska pôda:	383	45,5
Vodné plochy	12	1,4
Lesné pozemky	313	37,2
Zastavané plochy	40	4,8
Ostatné plochy	18	2,1
Spolu	841	100

Zdroj: OcÚ Kunova Teplica

1.2.4 Lesy

Lesné porasty tvoria 37,2 % katastra obce. Lesy patria do komplexu Biosférickej rezervácie Slovenského krasu. Najväčšie zastúpenie tu majú lesy lipovo-javorové sutinové nachádzajúce sa v najvyššie položených častiach Plešivskej planiny, v menšej miere sa tu vyskytujú bukové a jedľovo bukové, jedľovo-bukové kvetnaté lesy, vápnomilné bukové lesy a dubové lesy. Lesy sú zaradené do hospodárskych v severozápadnej a severovýchodnej časti. Ostatné lesy sú zaradené medzi lesy ochranné.

1.2.5 Hydrologické pomery

Hydrologickou osou územia je rieka Štítnik, do ktorej sa vlieva Gočaltovský potok pretekajúci juhozápadnou časťou katastra obce Kunova Teplica a miestne potoky z vyvieráčiek s vodou teplou cca 17 °C počas celého roka z Teplého prameňa a z prameňa Hučiaca, kde je jaskyňa a Závodná vyvieracia. Do rieky Štítnik sa na území katastra vlievajú miestne potoky z troch vyvieráčiek - „Teplý prameň“, „Hučiaca“ – Zúgó“ a „Závodná vyvieracia“.

Obcou preteká miestny teplovodný potok prameniáci ako vyvieracia z „Gemerika“ v blízkosti centra obce – „Teplý prameň“, ktorého veľká časť je odvádzaná do vodojemu zásobujúceho obec Kunova Teplica pitnou vodou.

1.2.6 Klimatické podmienky

Obec leží v mierne teplom podnebnom pásme s mierne vlhkou horskou klímou s priemernými zrážkami cca 670 - 750 mm, priemerná ročná teplota je 9 °C na nive Štítnika, sneh sa udrží v katastri 90 – 100 dní.

Relatívna vlhkosť vzduchu má v podstate opačný ročný chod ako teplota vzduchu. Najvyššie hodnoty sú v zimných mesiacoch s maximom v decembri, najnižšie v teplej ročnej dobe s minimom v apríli a máji. Za extrémnych situácií dosahujú minimálne hodnoty relatívnej vlhkosti 20 % až 15 %.

1.2.7 Rastlinstvo a živočíšstvo

Podľa fyto geografického členenia patrí kvetena v k. ú. obce Kunova Teplica do oblasti panónskej flóry, do jej obvodu pramatranskej xerothermnej flóry (Matricum), do okresu Slovenský kras, ako aj severnej časti okresu Slovenského rudohoria, oblasti západokarpatskej flóry.

V k. ú. obce Kunova Teplica sa nachádzajú: teplomilné a suchomilné travinnobylinné porasty, skalné a sutinové biotopy, pionierske porasty plytkých protorendzín, biotopy lúk a pasienkov.

Územie je bohaté na výskyt bezstavovcov, mäkkýšov a početné množstvo chrobákov. Z unikátnych dvojkrídlavcov sú veľmi zriedkavé exempláre z čeľade Scimisiidae, napr. *Tatanocera punctifrons* Rondai, čeľaď Anthomiidae: *Hydrophonia ammullata* – prísne chránená. Zastúpené sú aj kôrovce, raky, račičky, ryby, obojživelníky, plazy. Z vtákov napr. drozd skalný, orol kriľavý. Z cicavcov sa zriedka vyskytuje rys ostrovid. Z lovnej zvere sú to srny, jelene, diviaky, líšky, zajace.

1.2.8 Ochrana prírody a krajiny

Územie obce sa nachádza v 1. a 3. stupni ochrany podľa zákona 543/2002 Z. z. o ochrane prírody a krajiny. Do územia katastra obce Kunova Teplica zasahuje chránené územie Národný park Slovenský kras a sústava chránených území NATURA 2000, ktorá je rozčlenená na Územie európskeho významu Plešivská planina a Chránené vtáacie územie Slovenský kras.

Územie Slovenského krasu je chránené už od roku 1973 (kedy bola vyhlásená Chránená krajinná oblasť Slovenský kras), od roku 1977 má územie štatút Biosférickej rezervácie. Národný park Slovenský kras bol vyhlásený 1. marca 2002. Slovenský kras je najväčším a po stránke rozmanitosti prírodných hodnôt najcennejším krasovým územím v Strednej Európe. Prelínajú sa tu prvky mediteránnej, panónskej, karpatskej flóry a fauny s niektorými boreálnymi a atlantickými elementmi.

Chránené vtáacie územie

Slovenský kras je jedným z piatich najvýznamnejších území na Slovensku pre hniezdenie vybraných druhov chránených a ohrozených vtáčích druhov. V katastri obce neboli zatiaľ vyčlenené chránené vtáacie územia európskeho významu NATURA 2000.

Chránené druhy

Na území katastra obce Kunova Teplica sa vyskytujú viaceré biotopy európskeho alebo národného významu. Okrem toho, lúky Slovenského krasu sú zaradené medzi druhovo najbohatšie na území Slovenska. Preto si toto územie zasluhuje aj náležitú ochranu. Všetky tieto zákonom chránené hodnoty predstavujú na jednej strane určité obmedzenia týkajúce sa obhospodarovania a využívania krajiny, ale na druhej strane znamenajú vysoký potenciál, využiteľný pri rozvojových aktivitách.

V katastri obce nie sú zatiaľ vyhlásené národné prírodné a prírodné pamiatky a chránené vtáacie územie.

Nepriaznivý vplyv na životné prostredie hlavne nákladnej dopravy (prašnosť, exhaláty, hlučnosť, vibrácie) je jedným z dôvodov na úvahy nad premiestnením tejto komunikácie mimo zastavané územie obce. Druhým ešte závažnejším dôvodom, je zasahovanie tejto komunikácie do PHO vodného zdroja „Teplý prameň“ - zdroja pitnej vody pre obec Kunova Teplica.

Obr. Výhľad na územie obce Kunova Teplica



Zdroj: RRA Rožňava

1.3 Demografické charakteristiky

Súčasný stav demografie je výsledkom dlhodobého populačného a hospodárskeho vývoja obce. Je základným predpokladom rozvoja každého územia. Vývoj a potenciál ľudských zdrojov obce charakterizujú viaceré demografické špecifiká. K základným demografickým charakteristikám patrí pohyb obyvateľstva a jej štruktúry podľa jednotlivých charakteristík ako vek, národnosť, vierovyznanie, vzdelanosť atď.

Základné demografické ukazovatele obce sú uvedené v nasledujúcej tabuľke a grafe. V nasled. tabuľke je porovnanie počtu obyvateľov s obyvateľstvom okresu, kraja a SR.

Tab. Počet obyvateľstva k 31.12.2017

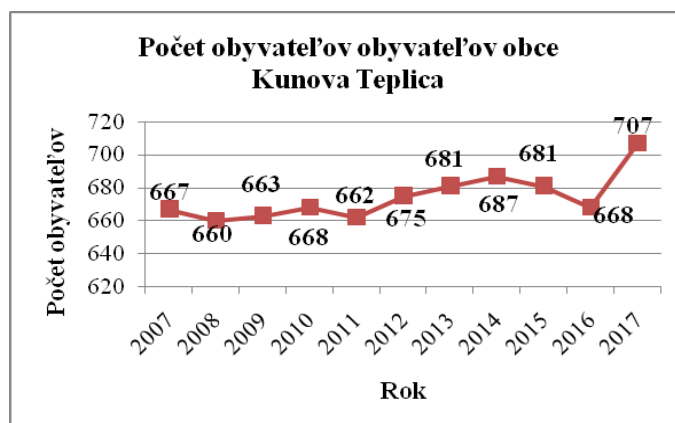
	Počet obyvateľov
Kunova Teplice	707
Rožňava	62 335
Košický samosprávny kraj	799 217
Slovenská republika	5 397 036

Tab. Vývoj počtu obyvateľov za roky 2007-2017

Rok	Počet obyvateľov
2007	667
2008	660
2009	663
2010	668
2011	662
2012	675
2013	681
2014	687
2015	681
2016	668
2017	707

Zdroj: ŠÚ SR

Graf 1



Veková štruktúra patrí k základným demografickým charakteristikám obyvateľstva, pričom ide najmä o prepojenosť s jednotlivými zložkami demografickej dynamiky, ktoré sa navzájom ovplyvňujú (pôrodnosť, úmrtnosť a migrácia obyvateľstva). Významnejší je však na formovanie vekovej štruktúry populácie vplyv prirodzeného pohybu ako migrácie.

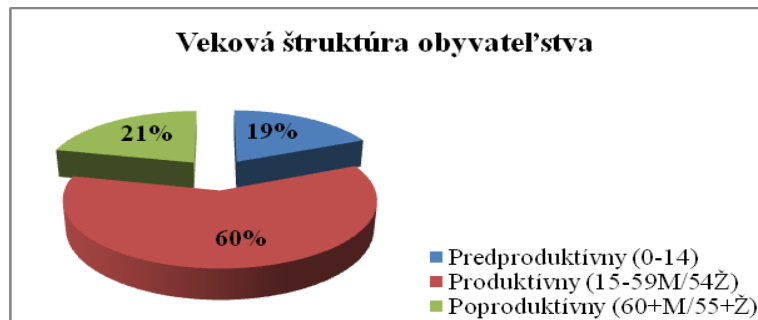
Veková štruktúra v obci je pomerne priaznivá. V obci je 60 % obyvateľov v produktívnom veku a 19 % obyvateľov obce je predproduktívneho veku a v poproduktívnom veku je 21 % obyvateľov. Seniorov nad 65 rokov je v obci 73. Vekovú štruktúru obyvateľstva ku koncu roka 2015 charakterizuje nasledujúca tabuľka.

Tab. Veková štruktúra obyvateľstva k 31.12.2015

Vek	Počet	%
Predproduktívny (0-14)	127	19
Produktívny (15-59M/54Ž)	408	60
Poproduktívny (60+M/55+Ž)	146	21

Zdroj: ŠÚ SR

Graf 2



Tab. Vekové zloženie obyvateľov v obci Kunova Teplica k 31.12.2015

Vek	Vekové zloženie obyvateľstva		
	muži	ženy	spolu
0	3	3	6
1-4	19	17	36
5-9	22	18	40
10-14	26	19	45
15-19	17	17	34
20-24	20	22	42
25-29	30	28	58
30-34	32	27	59
35-39	33	24	57
40-44	17	21	38
45-49	18	23	41
50-54	23	23	46
55-59	33	32	65
60-64	19	22	41
65-69	10	14	24
70-74	3	13	16
75-79	8	7	15
80-84	1	9	10
85-89	1	4	5
90-94	1	2	3
95-99	0	0	0
100+	0	0	0
Spolu	336	345	681

Zdroj: ŠÚ SR

Tab. Prírastok/úbytok obyvateľov obce k 31.12.2015

Kategória	Celkový počet	Muži	Ženy
Narodení	6	3	3
Zosnulí	11	6	5
Prírodný prírastok/úbytok	-5	-3	-2
Prisťahovaní	15	4	11
Odstťahovaní	16	6	10
Saldo migrácie	-1	-2	1
Celkový prírastok/úbytok	-6	-5	-1

Zdroj: ŠÚ SR

Migrácia obyvateľstva

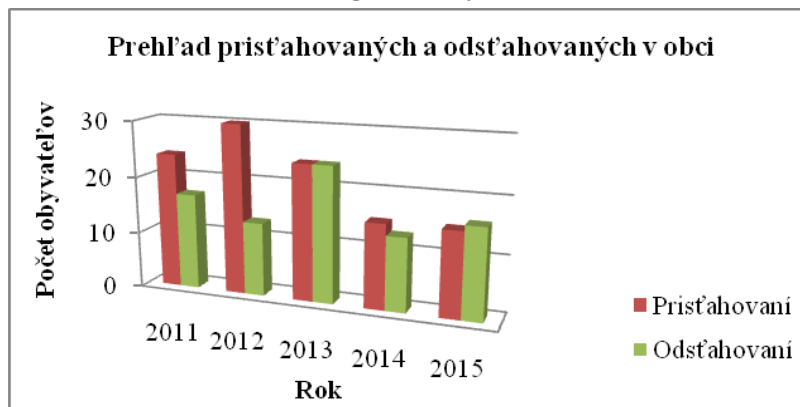
Počet prisťahovaných a odstťahovaných obyvateľov za posledných 5 rokov výrazne klesol (viď. tab.).

Tab. č. Migrácia obyvateľstva

Kategória	2011	2012	2013	2014	2015
Prisťahovaní	24	30	24	15	15
Odstťahovaní	17	13	24	13	16

Zdroj: ŠÚ SR

Graf 3 Migrácia obyvateľstva

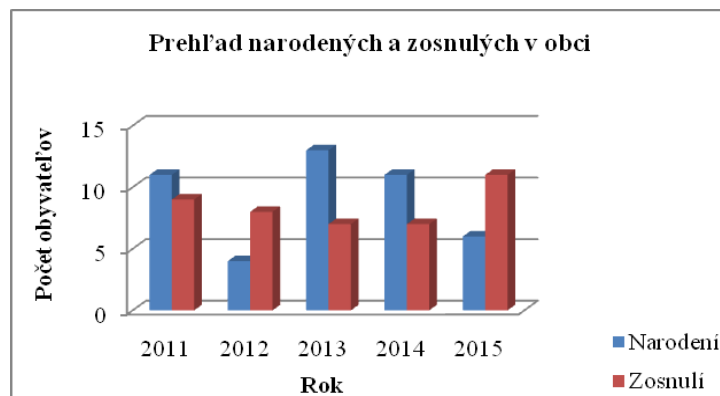


Tab. Prehľad narodených a a zosnulých obyvateľov obce

Kategória	2011	2012	2013	2014	2015
Narodení	11	4	13	11	6
Zosnulí	9	8	7	7	11

Zdroj: ŠÚ SR

Graf 4



Tab. Národnostná štruktúra podľa SODB 2011

Národnosť	Počet	%
Slovenská	322	49,2
Maďarská	199	30,4
Rómska	2	0,3
Ukrajinská	1	0,2
Česká	6	0,9
Nezistená	125	19,0

Zdroj: ŠÚ SR

Ako je vidieť z tabuľky, väčšina obyvateľstva sa hlási k slovenskej národnosti 49 %, k maďarskej národnosti sa hlási 30 % obyvateľstva. Medzi jednotlivými národnostnými skupinami nie sú žiadne významnejšie problémy. K Rómskej národnosti sa v obci hlási 0,3 % obyvateľstva.

Tab. Náboženská štruktúra podľa SODB 2011

Vierovyznanie	Počet	%
Rímskokatolícka cirkev	55	8,4
Evanjelická cirkev a. v.	107	16,3
Gréckokatolícka cirkev	2	0,3
Reformovaná kresťanská cirkev	42	6,4
Náboženská spoločnosť Jehovovi svedkovia	20	3,1
Evanjelická cirkev metodistická	23	3,5
Iné	1	0,2
Bez vyznania	162	24,7
Nezistené	243	37,1

Zdroj: ŠÚ SR

Najviac obyvateľov obce Kunova Teplica je nezisteného vierovyznania 37 %, bez vyznania je takmer 25 % obyvateľstva, evanjelickej cirkvi je 16,3 %, reformovanej cirkvi je 6,4 % obyvateľstva. Ostatné cirkvi sú vyznávané veľmi malým podielom obyvateľstva.

Tab. Vzdelanostná štruktúra obyvateľstva podľa SODB 2011

Najvyšší skončený stupeň školského vzdelania	počet	%
Základné	134	20,5
Učňovské (bez maturity)	117	17,9
Stredné odborné (bez maturity)	64	9,7
Úplne stredné učňovské (s maturitou)	17	2,6
Úplne stredné odborné (s maturitou)	75	11,5
Úplne stredné všeobecné	22	3,4
Vyššie odborné	2	0,3
Vysokoškolské bakalárske	13	2,0
Vysokoškolské magisterské, inžinierske, doktorské	66	10,0
Vysokoškolské doktorandské	3	0,4
Bez školského vzdelania (vrátane detí do 16 rokov)	114	17,4
Nezistené	28	4,3

Zdroj: ŠÚ SR

Z údajov v tabuľke vyplýva, že 20,5 % obyvateľov obce Kunova Teplica má základné vzdelanie, učňovské a stredné bez maturity má takmer 27,6 % obyvateľov, úplné stredné vzdelanie s maturitou má 17,5 % obyvateľov. Vyššie a vysokoškolské vzdelanie má takmer 13 % obyvateľstva, deti a žiaci do 16 rokov 17,4 %, nezistené je 4,3 %.

1.4 Hospodársko-ekonomický potenciál obce

1.4.1 Ťažba nerastných surovín

V katastrálnom území obce Kunova Teplica sa nenachádzajú žiadne prieskumné územia, chránené ložiskové územia ani dobývacie priestory.

1.4.2 Lesné hospodárstvo

V katastrálnom území obce Kunova Teplica sa nachádzajú lesné pozemky o celkovej výmere 1383,50 ha. Obhospodarujú ich Spoločnosť urbaristov a pasienkárov - pozemkové spoločenstvo Kunova Teplica (175 ha) a Lesy SR na ploche 131 ha. Na lesných plochách je zmluvne viazané domáce poľovnícke združenie Zúgó. Poľovný revír zaberá 246 ha územia.

1.4.3 Poľnohospodárska výroba

Na poľnohospodárskej pôde o celkovej výmere 458 ha v katastri obce hospodári prevažne PD Gočaltovo, ktoré sa zaoberá živočíšnou výrobou (na farme v Kunovej Teplici je ustajnených cca 400 ks hovädzieho dobytku) a rastlinnou výrobou (PD v k. ú. Kunova Teplica obhospodaruje 398,8 ha poľnohospodárskej pôdy).

V k. ú. obce je 1 súkromne hospodáriaci roľník zaoberajúci sa chovom oviec a 1 súkromne hospodáriaci roľník - zaoberajúci sa rastlinnou výrobou. Ďalšie aktivity v rámci poľnohospodárskej výroby predstavujú drobní hospodári v oblasti pestovania ovocia a zeleniny.

1.4.4 Priemyselná výroba, stavebníctvo, výrobné služby

Významnou prevádzkou v k. ú. obce na juhozápad od zastavaného územia je areál závodu SMZ Kunova Teplica, s. r. o., ktorého výrobný program sa zameriava na zákazkovú výrobu oceľových konštrukcií a zvärencov, na metalurgickú výrobu odliatok a na mechanické opracovanie dielcov, s doplnkovým výrobným programom - výrobou záhradných doplnkov. Produkty firmy sa predávajú na tuzemskom, i zahraničnom trhu. Podiel exportu na tržbách je približne 70 %. Výrobky sú dodávané do rôznych priemyselných odvetví. Hlavným cieľom spoločnosti je zvyšovanie spokojnosti svojich zákazníkov a zároveň zlepšovanie pozície na trhu. Závod je od roku 1999 v súkromnom vlastníctve. V súčasnosti má spoločnosť 80 zamestnancov.

1.4.5 Zamestnanosť, ekonomika

Významným zamestnávateľom je Strojársko-montážny závod s. r. o. s počtom zamestnancov 80. Z celkového počtu obyvateľov je 298 ekonomicky aktívnych. Väčšina obyvateľov je zamestnaná v Plešivci, Rožňave a v blízkom okolí. Pracujú hlavne vo výrobnej a obchodnej činnosti – službách. V obci je zaevidovaných na živnostenskom úrade cca 25 podnikateľov s platným oprávnením na podnikanie (so zameraním na drobné služby v oblasti stavebníctva, maloobchodu, ubytovacích a reštauračných služieb, dopravných služieb, samostatne hospodáriacich roľníkov a pod.). Počet nezamestnaných evidovaných na ÚPSVaR v roku 2015 bolo 137 ľudí, pričom počet nezamestnaných v letnom období klesá. Miera nezamestnanosti predstavuje 20,2 %.

Tab. Evidovaní uchádzači o zamestnanie

Rok	2005	2006	2007	2008	2009	2010	2011	2012	2013	2014	2015
Počet	104	95	83	99	143	154	139	164	152	148	137

Zdroj: ÚPSVaR Rožňava

Primárny sektor, prvovýroba:

- PD Gočaltovo – obhospodaruje pôdy v katastri obce, na ktorých pestuje obiloviny, kukuricu, repku olejnú. Na pastvinách a lúkach zabezpečuje krmoviny pre hovädzí

dobytok a ovce. V obci Kunova Teplica má poľnohospodárske družstvo maštale pre hovädzí dobytok.

- V obci sú dvaja SHR Oskár Drenko, ktorý sa venuje chovu oviec a Ing. Gejza Demeter, ktorý sa venuje zeleninárstvu.

Sekundárny sektor, spracovanie:

- Strojárske-montážny závod s.r.o. - obrábanie kovov a zlievarenstvo.

Terciárny sektor, služby:

- zmiešaný tovar - Jednota Revúca;
- potraviny CENTRUM, Ing. Soňa Demeterová;
- bufet pri SMZ, s. r. o Kunova Teplica, Ing. Soňa Demeterová;

Stravovanie:

- Góól – PRESSO na štadióne TJ KOVO - kapacita 50 miest;
- Reštaurácia - Jednota Revúca - kapacita 76 miest;
- CENT – RUM, Ing. Gejza Demeter - kapacita 24 miest;

Ubytovanie: Turistická ubytovňa TJ KOVO - kapacita 20 lôžok.

- *Záujmové združenia a organizácie:*

- Futbalový klub TJ KOVO Kunova Teplica;
- Združenie pre rozvoj a uplatňovanie talentov rómskej mládeže a vzdelávania;
- Poľovnícke združenie Zúgó Kunova Teplica;
- Stolnotenisový oddiel;
- Tenisový oddiel;
- Hasičský záchranný zbor.

Tab. Bývajúce obyvateľstvo podľa stupňa ekonomickej aktivity podľa SODB 2011

Ekonomická aktivita obyvateľstva	Počet
Pracujúci (okrem dôchodcov)	163
Na materskej dovolenke	4
Na rodičovskej dovolenke	12
Pracujúci dôchodcovia	12
Nezamestnaní	119
Osoby v domácnosti	6
Nepracujúci dôchodcovia	109
Deti, žiaci, študenti	140
Iná, nezistená	3+87
Osoby ekonomicke aktívne spolu	298

Zdroj: OcÚ Kunova Teplica

1.5 Domový a bytový fond

Domový fond obce v r. 2017 tvorilo 181 domov, z čoho bolo 147 obývaných domov a 34 neobývaných domov. Bytový fond obce v r. 2011 tvorilo 236 bytov. Z celkového bytového fondu bolo 200 trvalo obývaných a 36 neobývaných bytov, ktoré boli vystavané v rôznych obdobiach.

Štruktúra obytnej zástavby v obci je tvorená objektmi rodinných domov. Pôvodná zástavba vychádzala z úzkych a dlhých pozemkov – priečelie jednotraktových dlhých stavieb bolo orientované k ceste. Domy sa murovali z nepálených tehál, príp. z tehál v kombinácii s kameňom so sedlovou, príp. valbovou strechou. Po 2. svetovej vojne sa zvýšené priestorové nároky riešili formou rôznych prístavieb a prestavieb pôvodných domov. Hlavne od 50-tich

rokoch sa realizovali domy s pôdorysom štvorca, prípadne tvaru L a strechou stanovou, sedlovou, manzardovou príp. plochou. V tejto zástavbe boli hospodárske budovy realizované formou neestetických provizórií pribudovaných k objektom rodinných domov.

Z hľadiska štruktúry osídlenia patrí obec Kunova Teplica do tretej veľkostnej skupiny (500 - 1 000 obyv.) obcí v Košickom kraji. Je vidieckym sídlom. V obci prevažuje jednopodlažná alebo dvojpodlažná zástavba. V centrálnej časti, okolo kostolov je základná kostra sídla pôvodná. Pôvodných domov je tu niekoľko. Novšie domy, boli budované v pôvodnej štruktúre a parcelácii okolo miestnych ciest.

Podľa druhu zástavby je v súčasnosti v obci bývanie realizované hlavne v rodinných domoch, ale aj v bytových domoch málopodlažných - štyri bytové domy 3-poschodové v obci a 1 bytový dom 8-podlažný s 32 bytovými jednotkami sa nachádza na juhovýchodnom okraji obce v blízkosti závodu zlievarne. V rokoch 2010-2012 bola realizovaná výstavba nájomných bytov nižšieho štandardu.

V obci sa nachádzajú aj voľné domy. Dôvod neobývania týchto domov je, že tam žili obyvatelia poproduktívneho veku, ktorý sa odsťahovali k svojim deťom a príbuzným, alebo do domova a tieto byty sú zatiaľ majetkovo nevysporiadané, resp. sú v ponuke na predaj, alebo prenájom. Finančná situácia obyvateľstva neumožňuje stavbu domov a počet bytov je nedostatočný na požiadavku samostatného bývania formou nájomných bytov. Preto je nutné, aby obec postavila a vytvorila priestor na financovanie nájomných bytov, ktoré bude možné prenajať formou postupného splácania a vytvárania samostatných domácností pre mladé rodiny, ktoré žijú v spoločnej domácnosti s rodičmi.

V súčasnej dobe sa znova vracia viacgeneračné obývanie domov, vznikajú opätovne viacgeneračné rodiny. Je to spôsobené celospoločenským procesom a celkovými ekonomickými podmienkami. Dopyt po bytovom fonde sa rieši výstavbou nájomných bytov. Obec má perspektívu pritiahnúť mladé rodiny nakoľko v obci sa majú možnosť zamestnať v závode zlievarne.

1.6 Technická infraštruktúra

Obec je dobre vybavená technickou infraštruktúrou, je elektrifikovaná a plynifikovaná. Rodinné domy a bytovky sú napojené na verejný vodovod. Domy sú odkanalizované a napojené splaškovou kanalizáciou na ČOV.

Tab. Infraštruktúra

Technická, environmentálna a informačná infraštruktúra	ukazovateľ
Vodovod	áno
Vodný zdroj	áno
Kanalizácia	áno
Celková dĺžka kanalizácie (v km)	
ČOV s kalovou koncovkou	áno
Plyn	áno
Vykurovanie	lokálne (plyn, drevo)
Vedenie elektrickej energie	áno
Skládka komunálneho odpadu	nie
Skládka bioodpadu - kompostáreň	nie
Telefónny rozvod	áno (T-com)
Internet	Áno
Miestny rozhlas	Áno
Káblová televízia	nie je (individuálny príjem cez antény)

Zdroj: OcÚ Kunova Teplica

1.6.1 Zásobovanie pitnou vodou

V obci je vybudovaný verejný vodovod, ktorý je zásobovaný pitnou vodou z miestneho vodárenského zdroja "Teplý prameň" (prameň Teplica) s povoleným odberom 2,0 l/s. Akumulácia pitnej vody je vo vodojeme s objemom 150 m³ (kóta dna 315,0 m n. m.).

1.6.2 Kanalizácia a ČOV

Obec má vybudovanú kanalizáciu a 2 čističky odpadových vôd. Jedna je pre závod zlievárne Kunova Teplica, na ktorú je napojených aj 105 obyvateľov obce. Druhá je obecná, umiestnená pri železničnej stanici. Obecná verejná kanalizácia napojená na obecnú ČOV. Časť obyvateľov obce bola napojená na závodnú ČOV z dôvodu zabezpečenia prirodzeného spádovania kanalizácie. Zvyšná časť obce je napojená na obecnú ČOV a niektoré domy zachytávajú odpadové vody v žumpách, alebo sú vypúšťané cez septiky a trativody do terénu a miestneho potoka.

1.6.3 Plyn

Obec je plynofikovaná. V sídle je v užívaní strednotlaká plynovodná sieť napojená na vysokotlaký plynovod vedúci zo Štítnika (DN 80, 4 MPa) pomocou regulačnej stanice nachádzajúcej sa v severnej časti obce pri cestnej komunikácii. Miestne plynovody sú vedené v obci okrajom asfaltovej cesty, príp. chodníkom, či zeleným pásom a sú zhotovené z rúr PE DN 90 a DN 50.

1.6.4 Energetická sieť

Obec Kunova Teplica je plne elektrifikovaná. Na rozvod elektrickej energie je napojená zo vzdušného vedenia VN 22 kV č. 232 (Rožňava – Jelšava) odbočkou pri Gočaltove ako výbežkové vedenie končiace dvoma transformačnými stanicami s výkonom po 400 kW. Areál závodu zlievárne je zásobovaný dvoma vlastnými transformačnými stanicami.

Osvetlenie ciest, komunikácií a verejných priestranstiev je vybudované svietidlami, ktoré sú pomocou výložníkov uchytené na podperných bodoch vzdušnej sekundárnej siete NN. Ovládanie VO je centrálné prostredníctvom impulzných káblov pri transformátorových stanicách. Na verejné osvetlenie je napojeného 50 % zastavaného územia obce. Z tohto dôvodu obec plánuje rozšírenie a modernizáciu verejného osvetlenia.

Pre prípad zabezpečenia výpadku elektriny vlastní výrobný závod pre vlastnú spotrebu náhradný zdroj elektriny o výkone 50 kW a na udržanie technologicky nutného procesu bez prerušenia dodávky elektriny (pre kuplovú pec).

1.6.5 Telekomunikácie

V súčasnosti je obec napojená na digitálnu telefónnu ústredňu. Obec je súčasťou Regionálneho technického centra Východ, uzlový telefónny obvod Rožňava. Telefónni účastníci obce sú pripojení na telefónnu ústredňu v Štítniku prípojným káblom. Kapacita telefónnej ústredne je vyhovujúca tak isto ako aj pokrytie signálu mobilných operátorov (Telekom, Orange, O2) je v celej obci 100 %.

Občania majú možnosť pripojenia na internet prostredníctvom telefónnej linky, do budúcnosti sa ráta s mikrovlnným pripojením a pripojením na DSL cez Slovak Telekom a. s.. Spokojnosť je aj s kvalitou televízneho signálu. Signál ku koncesionárom sa dostáva v kvalitnej úrovni.

Obec prevádzkuje vlastnú oficiálnu web stránku. V súčasnosti je na internet napojený obecný úrad a niektorí občania individuálne.

1.6.6 Rozhlas, televízia

Obec Kunova Teplica má obecný rozhlas. Rozhlasová ústredňa je umiestnená v budove OcÚ. Od budovy OcÚ je rozvod vedený na kovových stĺpoch, na ktorých sú upevnené reproduktory. Vedenie rozhlasu je vedené pozdĺž miestnych komunikácií, väčšinou súbežne s telefónnym vedením a vedením NN.

Obec vlastní licenciu na obecný TV prevádzkač od r. 1994.

1.6.7 Odpadové hospodárstvo

V obci je zabezpečený zber a preprava tuhého komunálneho odpadu prostredníctvom firmy Brantner s.r.o.. Systém zberu, nakladania a zneškodňovania komunálneho odpadu a stavebného odpadu vznikajúcich na území obce je zavedený VZN obce Kunova Teplica. Komunálny odpad na území obce sa ukladá do tzv. štandardných nádob, ktorými sú 110 l zberové nádoby na zmesový komunálny odpad. Interval odvozu zmesového komunálneho odpadu je 1x za týždeň. Pre likvidáciu splaškových vôd z domácností (kalov zo žump a septikov) obec disponuje vlastnou kanalizáciou a biologickou ČOV.

Obce Kunova Teplica má vypracovaný Program odpadového hospodárstva (POH), ktorý bol schválený v máji 2003 a je potrebná jeho aktualizácia (platil len do r. 2005).

1.6.8 Ovzdušie

Z hľadiska znečistenia ovzdušia ide o znečistenie prachom a výfukovými plynmi z automobilovej (hlavne nákladnej) dopravy pozdĺž cesty II. triedy. Ďalším problémom je skutočnosť, že napriek vybudovanej plynovodnej sieti, sa obyvatelia obce (vzhľadom na finančnú stránku) vracajú k vykurovaniu tuhým palivom. Bude potrebné (hlavne zo strany štátu) motivovať obyvateľov k ekologickejším formám vykurovania. Ďalším zdrojom znečistenia ovzdušia (a to hlavne pachom) je hospodársky dvor PD Gočaltovo, ktorého ochranné pásmo zasahuje značnú časť zastavaného územia obce.

V areáli závodu bola po realizácii plynofikácie odstavená kotolňa na hnedé uhlie, a tým sa zminimalizoval jeho negatívny vplyv na čistotu ovzdušia.

1.7 Doprava

Obcou Kunova Teplica prechádza cesta II. triedy II/587, ktorá je južne v Plešivci úrovňovo napojená na rýchlostnú komunikáciu I. triedy I/50 (E 571) Košice – Rimavská Sobota – Bratislava a severne v Štítniku križuje cestu II. triedy II/526 Rožňava – Štítnik – Revúca a pokračuje smerom na Roštár a v križovatke medzi Nižnou Slanou a Henckovcami sa napája na cestu 1. triedy I/67 Rožňava – Dobšiná, Poprad. Dostupnosť na cestu 1. triedy v Plešivci je 10 minút a do Rožňavy cez Štítnik 25 minút.

Cesta II. triedy je v Kunovej Teplici vybudovaná kategórie S 7,5/60 so šírkou vozovky 6,0 m, s vyznačením vodorovným značením pozdĺžnou súvislou čiarou. Komunikácia je funkčnej

triedy B-2 – zberné komunikácie, s vybudovaným jednostranným odvodňovacím rigolom vyústneným do vodného toku. Vjazdy do rodinných domov sú zabezpečované rúrovými priepustmi.

Ostatná komunikačná sieť obce má charakter obslužných a prístupových komunikácií funkčnej triedy C-2, C-3, so šírkou vozovky 4,0 až 5,0, so slepým ukončením ulíc a asfaltovým povrchom vozovky, ktorý je z dôvodu realizovaných trás podzemných vedení inžinierskych sietí (vodovodná sieť, kanalizačná sieť, časť telekomunikačnej siete a pod.) značne znehodnotený. Rieši sa obnova povrchu miestnych komunikácií.

Autobusová hromadná doprava je v obci zastúpená prímestskými linkami SAD (spoje: Rožňava – Plešivec – Štítnik – Čierna Lehota) so zastávkami: pri kostole, rázcestie závodu. . Zastávky autobusov sú pre cestujúcich vybavené krytými prístreškami – zástavkami.

V obci sú zriadené parkovacie plochy pre potreby občianskej vybavenosti: potraviny, pohostinstvo, obecný úrad, kultúrny dom sústredená parkovacia plocha v centre obce, bez vyznačenia systému parkovania - možnosť parkovania pre 16 vozidiel s kolmým radením a 8 pozdĺžnych státí. Parkovisko sa používa aj pri bohoslužbách v evanjelickom aug.v. kostole, na spoločenské podujatia v kultúrnom dome. Futbalové ihrisko má 8 parkovacích miest. Iné parkovacie plochy pre potreby občianskej vybavenosti v obci už nie sú k dispozícii, vozidlá parkujú pozdĺž ciest a na plochách zelene uličného priestoru.

Najbližšie letiská sú v Košiciach (80 km) a v Poprade (80 km).

1.8 Občianska vybavenosť obce

Občiansku vybavenosť v obci charakterizujú zariadenia v oblasti administratívy, kultúry, športové a sociálne zariadenia. Vybavenosť obce službami je rozmanitá a ich účel závisí od ľudských zdrojov, tradícií, podmienok a špecifických daností okolitého mikropriestoru.

1.8.1 Úrady, inštitúcie a ostatné služby

Obecný úrad sa nachádza vo viacúčelovom objekte v centre obce, so starostkou a 7 zamestnancami. Obecné zastupiteľstvo tvorí 5 poslancov.

V obci je dobrovoľný hasičský zbor, s vybudovanou hasičskou zbrojnicou.

Areál cintorína s domom smútku je situovaný na západnom okraji obce.

1.8.2 Školstvo a vzdelávanie

V centre obce v blízkosti bývalej ZŠ a obecného úradu sa nachádza objekt materskej školy.

V obci bola jestvujúca základná škola pre 1.-4. ročník postavená v r. 1787 ako drevená a v r. 1903 prestavaná do súčasnej podoby. Z dôvodu nízkeho počtu žiakov bola v r. 2004 vyradená zo siete škôl a školských zariadení SR. Deti dochádzajú do základnej školy v Plešivci a Štítniku.

1.8.3 Zdravotníctvo a sociálna starostlivosť

V súčasnosti sa v obci Kunova Teplica nenachádza žiadne zdravotnícke zariadenie ani zariadenie sociálnej starostlivosti. Obyvatelia obce majú možnosť návštevy ošetrojúceho lekára v zdravotných strediskách v Štítniku, Plešivci a v Rožňave, kde sa nachádza aj nemocnica s poliklinikou, v ktorých sú poskytované aj ďalšie zdravotnícke služby.

Obec zabezpečuje sociálne služby pre svojich obyvateľov sama. V súčasnosti poskytuje opatrovateľskú starostlivosť pre obyvateľov hlavne v dôchodkovom veku. K dispozícii má obec pridelených opatrovateľov, ktorí poskytujú služby tunajším dôchodcom.

1.8.4 Obchody, služby

V obci sú 3 maloobchodné zariadenia – COOP Jednota, potraviny CENTRUM a bufet pri závode.

Služby sú zastúpené v obci Kunova Teplica pohostinstvom „Centrum“, reštauráciou Jednota (Revúca), Góól - pressom na štadióne TJ KOVO a turistickou ubytovňou umiestnenou v priestoroch tribúny štadióna TJ KOVO.

1.9 Kultúra

V obci je vybudovaný Kultúrny dom, ktorý má veľkú a menšiu sálu s celkovou kapacitou 240 miest, klubovňu mladých s kapacitou 60 miest, klubom dôchodcov 35 miest a zasadačkou. V obci sa každoročne organizujú viaceré kultúrno-spoločenské akcie: Dni obce, Deň detí, Deň dôchodcov a pod. Obyvatelia môžu navštevovať aj obecnú knižnicu so 7 tisíc zväzkami. V budove Obecného úradu, ktorý je napojený na Kultúrny dom sú umiestnené kancelárie pracoviska Obce Kunova Teplica.

Tab. Prehľad podujatí

Názov podujatia	Organizátor	Miesto konania	Termín
Spomienka vatra ku dňu víťazstva	obec	obec	máj
Deň detí	obec	obec	jún
Dni obce	obec	obec	august
Futbalové turnajové dni – športové dni, požiarňicko-športové súťaže	obec	Športový areál - obec	júl, august, september
Deň dôchodcov	obec	KD v obci	október
Stolnotenisový turnaj	obec	obec	december

Zdroj: OcÚ Kunova Teplica

Z kultúrno-historických pamiatok sa v obci nachádzajú:

- *Klasicistický kostol evanjelickej cirkvi a. v.,*
- *Pomník padlým v 1. svetovej vojne,*
- *Kaštieľ,*
- *Kúria /č. 69/ klasicistická.*

Kostol /ev. a. v./ klasicistický, postavený v roku 1805, obnovený v roku 1865. Situovaný je v strede obce vedľa štátnej cesty, ktorá obcou prechádza. Kostol tvorí pozdĺžny sieňový priestor s oblým oltárnym uzáverom na západnej strane a murovanou emporou na východnej strane. Sieň je zaklenutá tromi poliami pruskej klenby s klenbovými pásmi, ktoré dosadajú na rímky nástenných pilierov. Stredné pole klenieb je najširšie a vo vrchole je zdobené štukovou oválnou kartušou s božím okom. Krajné, užšie polia majú vo vrchole zapustený ovál so štukovou ružicou v strede. Apsida je zaklenutá konchou. Stena apsidy je členená nástennými maľbami s iluzívnou nikou, v ktorej sú postavy Martina Luthera, Juraja Rákóciho, Štefana Bocskaiho a Filipa Melanchtona, maľované okolo roku 1865. Empora leží na štyroch pilieroch. Pod emporou sú tri polia pruskej klenby do pásov. Po stranách pod emporou je otvorený vstup na drevené točité schodište vedúce na emporu. Empora je bohato zdobená štukovou výzdobou vo vysokom reliéfe a to festónmi, rozetami, úponkami, laliami a volutami. Sieň je presvetlená štvoricou okien na južnej a štvoricou okien na severnej fasáde.

Okná sú vysoké s polkruhovým ukončením. Okná sú zasklené novodobou vytrážou s nepriehľadným sklom, geometricky prečlenenou. V strede apsidy je kruhové drevené štvortabuľkové okno. Podlaha je drevená palubová.

Kostol má dva vstupy. Súčasne používaný vstup z južnej strany tvoria dvojkrídlové drevené dvere s rovným ukončením. K severnej strane kostola neskôr pristavaná obdĺžniková predsieň s oblúkovým ukončením, ktorá zakrýva pôvodný kamenný vstupný portál so segmentovým ukončením s drevenými dvojkrídlivými dverami, tiež staršími. Vstupné dvere do predsiene sú zo západnej strany, jednodielové, drevené, novšie. Predsieň má drevený trámový strop podbitý doskami a drevenú palubovú podlahu.

Oltár je zo začiatku 19. stor. s prvkami baroka i rokoka. Hnutelné pamiatky tvoria klasicistická kazateľnica, krstiteľnica, patronátka lavica a organ - klasicistický z r. 1860 - 1870. Na severnej strane bola v pozdĺžnej osi pristavaná veža kostola štvorcového pôdorysu ukončená slnkom s lúčmi. Vstup do veže je z južnej strany. K hnutelným pamiatkam patria aj 3 zvony vo veži.

Obr. Rímskokatolícky kostol



Pomník padlým v 1. svetovej vojne, postavený vedľa ev. a. v. kostola, z vápencových kvádrov, s liatym reliéfom z umelého kameňa - od Vojtecha Löfflera - znázorňujúcim skupinu žien a bojovníkov. Pamätná tabuľa z čierneho lešteného granitu s menami padlých, vavrínovým vencom a prekríženou puškou so šablou - bola vyhotovená Ferenczom L. z Rožňavy r. 1931. V spodnej časti pod tabuľou sa nachádza plastický kríž z umelého kameňa. Na pomníku sa nachádza aj nápis: EMLÉKŰL, A LEÁNYKÖR /na pamiatku, dievčenský spolok/.

Obr. Pomník padlým v 1. svetovej vojne



Kúria /č. 69/ klasicistická zo začiatku 19.stor., postavená na starších základoch - jednopodlažná päťosová bloková trojtraktová budova v radovej zástavbe. Hlavnú fasádu stavby orientovali do ulice člení lizénové rámovanie a nadokenné okrídlené frontóny

polkruhovitého a trojhranného tvaru so štylizovanou štukovou mušľou na výplňovej ploche. V súčasnosti je využívaná ako rodinný dom.

Zlieváreň pôvodne zo začiatku 18. storočia.

Pôvodný kaštieľ zo začiatku 19. storočia riešený v klasicistickom slohu bol počas druhej svetovej vojny zničený. Z budovy ostali len obvodové múry a na čelnej strane fasády zvyšky klasicistickej štukovej úpravy. Neskôr ruiny boli zbúrané a na mieste postavený rodinný dom.

Expozícia ľudových tradícií a výrobkov v obci - pamiatkový objekt bývalej pošty (Oskár Drenko - majiteľ).

1.10 Šport a voľný čas

Šport má v obci dlhoročnú tradíciu. Športové podujatia majú charakter miestneho a regionálneho významu. Obec Kunova Teplica disponuje nadštandardnými športovými plochami, na ktoré je patrične hrdá a využíva ich. Predovšetkým ide o futbalové ihrisko, na ktorom sa nachádza cvičné ihrisko (profesionálna požiarnická športová činnosť), atletická šesťdráha, tenisový kurt, volejbalové ihriská a v sociálnej budove, ktorá je zároveň aj tribúnou, sa nachádza sauna, posilňovňa, espresso a ubytovňa s cca 20 lôžkami.

V obci pôsobí Športový futbalový klub. Z ostatných športov sa rozvíja tenis a stolný tenis. V rámci neorganizovaného športu majú obyvatelia možnosť využívať všetky dostupné športové ihriská v obci.

Obr. Športový areál



V obci Kunova Teplica má dlhoročnú tradíciu aj požiarnický šport. Obecný hasičský záchranný zbor - počas svojej existencie zaznamenali rad pekných výsledkov, ktorými zviditeľnili obec aj v tejto športovej disciplíne. V súčasnosti je družstvo miestnych požiarnikov mladé, technicky veľmi dobre vybavené. Vlastní cisternové motorové vozidlo CAS 25 a dve motorové striekačky plus kompletne vybavenie. Tréningové podmienky (v športovorekreačnom areáli vybudovaná prekážková dráha, požiarna veža, malá vodná nádrž), ako aj podpora zo strany obecného úradu sa odzrkadľuje na ich vynikajúcich výsledkoch aj v súčasnosti.

Okolie disponuje potenciálom pre voľno časové aktivity, ktoré sú zamerané na spoznávanie krásy okolitej prírody a spoznávanie kultúrneho dedičstva Národného parku Slovenský kras.

1.11 Ubytovacie a stravovacie služby

Ubytovacie a stravovacie služby sú poskytované v niektorých ubytovacích zariadeniach v čase usporadúvania sezónnych aktivít: športových, kultúrnych. Uvedené služby využívajú návštevníci uvedených podujatí, ako aj turisti z rôznych častí Slovenska a zahraničia.

V súčasnosti sa v obci nachádza turistická ubytovňa – TJ KOVO s kapacitou 25 lôžok v 2- až 4-lôžkových izbách. Ubytovňa má celoročnú prevádzku. V budove sa nachádza občerstvenie GÓOL-PRESSO (s kapacitou 50 miest na sedenie). Pred ubytovňou sa nachádza veľké parkovisko. Návštevníci obce majú možnosť ubytovať sa aj v súkromí.

Stravovacie a reštauračné služby sú poskytované v miestnych pohostinstvách, ako aj niektorých ubytovacích zariadeniach.

1.12 Cestovný ruch

Obec Kunova Teplica má mimoriadne vhodné podmienky na rozvoj v oblasti cestovného ruchu vzhľadom na:

- svoju polohu v údolí medzi Koniarskou a Plešivskou planinou ako súčasťami NP a biosférickej rezervácie Slovenský kras, ktorej celý kataster s výnimkou zastavaného územia obce patrí do Chráneného vtáčieho územia ;
- možnosti športového vyžitia vo všešportovom areáli (tenis, volejbal, futbal a pod.);
- vybudovanú technickú infraštruktúru, ktorú síce bude potrebné vylepšiť, ale máloktorá zo susedných obcí má tieto technické vymoženosti.

Obec je súčasťou Železnej cesty, ktorá sprostredkúva bohatú históriu baníctva, hutníctva a hámorníctva v regióne. Obec reprezentuje Železiareň a zlievareň, ktorá patrí medzi najstaršie železiarske lokality v Gemeri.

Rekreačne sa obyvatelia a návštevníci obce môžu venovať prechádzkam do blízkeho okolia:

- smerom na východ do NP Slovenský kras - na Plešivskú planinu;
- smerom na západ do obce Rozložná s možnosťou zástavky na salaši;
- smerom na severozápad do Gočaltova;
- smerom na severovýchod ku vchodu do jaskyne „Hučiaca“ (Zúgó);
- smerom na juhozápad NP Slovenský kras - na Koniarsku planinu a do Gemerského Sadu;
- smerom na juh do Paškovej a ďalej do Plešivca.

Obr. Výhľad



Obec je dobrým východiskom za poznávacou turistikou. Okolie obce vytvára svojou prírodnou a kultúrnohistorickou rozmanitosťou jednu z najkrajších oblastí Slovenska.

Turistické chodníky:

- turistický chodník spájajúci obec Kunova Teplica s modrou turistickou značkou na Plešivskej planine (turistický chodník č. 2849 vedúci z Ochtinej cez Štítник, Plešivskú planinu, Plešivec s napojením sa na červenú turistickú značku 0909 vedúcu z Dvorníkov-Zádiela k jaskyni Domica) s pokračovaním smerom na Štítник a cez strednú časť Plešivskej planiny do obce Kružná;
- turistický chodník spájajúci obec Kunova Teplica s jaskyňou „Zúgó“ („Hučiaca“);
- turistický chodník spájajúci obec Kunova Teplica s Koniarskou planinou;
- turistický chodník spájajúci obec Kunova Teplica so zelenou turistickou značkou (chodník č. 5735) a s obcou Gemerský Sad a Gemerské Teplice (a následne pokračujúci po žltej turistickú značke - chodník č. 8760 až k Ochtinskej aragonitovej jaskyni);
- turistický chodník spájajúci obec Kunova Teplica s Ochtinskou aragonitovou jaskyňou (cez obec Rozložná a Gočaltovo s napojením sa na modrú značku - turistický chodník č. 2849).

Plešivská planina

Identifikačný kód územia: SKUEVO353

Nadmorská výška: 250 – 845 m n. m.

Katastrálne územie: Brzotín, Honce, Kružná, Kunova Teplica, Plešivec, Rakovnica, Rožňavské Bystré, Slavec, Štítник.

Popis: ako jedna z planín Slovenského krasu patrí medzi územia, ktoré sa pokladajú za významné krasové a speleologické lokality;

- reprezentuje planinový kras, ktorý charakterizujú vysokopoložené náhorné plošiny lemované strmými stráňami skláňajúcimi sa k dnám priľahlých kotlín a dolín;
- na planine je registrovaných 212 jaskýň a priepastí;
- najdlhšou jaskyňou planiny je Hučiaca vyvieraciačka so zameranou dĺžkou 1000 m, najhlbšou Diviačia priepasť s hĺbkou 127 m;
- krasovú plošinu odvodňuje po jej obvode niekoľko väčších i menších prameňov;
- k najvýznamnejším patrí napr. Hučiaca vyvieraciačka (Zúgó) a vyvieraciačka Teplica v Kunovej Teplici, prameň Veľká studňa v Paškovej, vyvieraciačka vo Vidovej (Vidovská vyvieraciačka), Brzotínska vyvieraciačka, pramene z okolia Plešivca Malá studňa, Studená studňa atď.
- Jaskyne a priepasti Plešivskej planiny boli v roku 1995 v rámci jaskýň Slovenského a Aggtelekského krasu zaradené do zoznamu svetového prírodného a kultúrneho dedičstva (WHC – UNESCO);
- výnimočnosť územia dodáva pestrá mozaika biotopov, v rámci ktorých sú zastúpené vysoko hodnotné pôvodné lesné spoločenstvá hrabových dubín, bučín a lipových javorín;
- podzemné priestory sú najviac významnými zimoviskami vzácnych druhov netopierov;
- územie je predmetom skúmania a objavovania podzemných krasových javov.

Obr. Plešivská planina



PP052 – Hučiaca vyvieračka – Zúgó

Nadmorská výška: 263 m

Stručná charakteristika: predstavuje výverovú zlomovo-fluviokrasovú jaskyňu;

- známe priestory jaskyne dosahujú dĺžku 1000 m a prevýšenie 40 m;
- jaskyňou preteká stály vodný tok, ktorý vystupuje na povrch pod jaskyňou vo vyvieračke;
- jaskyňa začína pomerne úzkymi chodbami čiastočne vyvinutými v svahových sutinách;
- táto úzka vstupná časť ústi do Hlinitej sine, z nej na juhozápad odbočuje Suchá chodba, ktorá po 70 m prechádza do sotva priedozných úžin;
- hlavný ťah jaskyne pokračuje na severovýchodne Hlavnou chodbou s aktívnym tokom, ktorý pod 150 m vyúsťuje do Tetínskeho domu s rovným stropom a kvapľovou výzdobou, odtiaľ na sever vedie Vodná chodba s približne po 120 m sa končí sifónom;
- v juhovýchodnej časti Tetínskeho domu sa dá vystúpiť v závale do horných častí jaskyne (Horná chodba, Kankulov dóm);
- v týchto častiach jaskyne sa nachádza bohatá sintrová výzdoba;
- Hučiaca vyvieračka odvodňuje pravdepodobne celú severozápadnú časť planiny.

PP078 – Závodná vyvieračka (Kunovoteplická vyvieračka)

Nadmorská výška: 254 m

Stručná charakteristika: na začiatku jaskyne je vybudovaná betónová nádrž, vyúsťuje do nej prírodné potrubie s filtrom, ktoré samospádom napája vodojem v objekte závodu;

- v nádrži sa nachádza sifón, ktorým do jaskyne priteká voda;
- od nádrže na severovýchod sa chodba rozširuje, po 16 m sa chodba lomí na juhovýchod a končí sa 15 m dlhou tunelovitou chodbou;
- jaskyňa je vytvorená v hlinito-kamenitých sedimentoch rieky Štítnik;
- vyvieračka je zachytená ako zdroj pitnej vody.

1.13 SWOT analýza

SWOT analýza obce Kunova Teplica stručne sumarizuje silné a slabé stránky, príležitosti a ohrozenia. Bola spracovaná na základe spoločných stretnutí, za účasti pracovníkov samosprávy obce. Jej účelom je posúdenie vnútorných predpokladov obce k uskutočneniu svojich rozvojových zámerov. Na základe výsledkov SWOT analýzy obec formulovala priority na dosiahnutie strategického cieľa.

V rámci analýzy SWOT sa obec koncentruje na identifikáciu potenciálnych príležitostí – existencia stabilného hospodárskeho prostredia, kvalitné životné prostredie, prírodný potenciál, historicko-kultúrne hodnoty, rozvinutá sieť inštitúcií verejných služieb, objekty cestovného ruchu.

Nástrojom pre celkovú analýzu vonkajších a vnútorných činiteľov je SWOT analýza. Predstavuje kombináciu dvoch analýz, S - W a O - T. Účelom SWOT analýzy je posúdenie vnútorných predpokladov podniku k uskutočneniu určitého rozvojového zámeru a podrobenie rozboru i vonkajších príležitostí a obmedzení určované potrebami obyvateľov a subjektov v rámci obce. Na jej základe môže obec prikróčiť k formulácii špecifických cieľov.

Silné stránky	Slabé stránky
<ul style="list-style-type: none"> ▪ výhodná poloha obce v blízkosti okresného mesta Rožňava; ▪ vhodné prírodné prostredie pre rozvoj turizmu; ▪ chata poľovníckeho združenia Zúgó; ▪ turistický chodník na Plešivskú planinu a Koniarsku planinu; ▪ ubytovacie a stravovacie služby; ▪ vodná nádrž Teplý prameň (+17C); ▪ čisté ovzdušie – možnosť zdravšieho životného štýlu; ▪ kvalitné zdroje pitnej vody; ▪ obec má plynofikáciu a elektrifikáciu; ▪ MŠ v obci; ▪ obecná knižnica (2050 knižných jednotiek); ▪ lekárska pohotovostná služba má dobrú časovú dostupnosť; ▪ dostupnosť polície je časovo dobrá - Rožňava a Štítnik; ▪ pamiatky: evanjelický kostol (Kultúrna pamiatka) a kúria klasicistická zo zač. 19. storočia, kaštieľ; ▪ kultúrny dom; ▪ Expozícia ľudových tradícií a výrobkov v obci; ▪ športový areál so štadiónom, tribúnou a osvetlením – atletika, tenis, volejbal, futbal; ▪ požičovňa športových potrieb; ▪ každoročne sa koná Deň dôchodcov, Deň detí, Deň obce, futbalové turnajové dni, výstup na Plešivskú planinu, vatra; ▪ stolný tenis; ▪ činnosť poľovníckeho zväzu; ▪ dobrovoľný požiarny zbor – účasť na súťažiach; ▪ strojársko-montážny závod – pracovné príležitosti. 	<ul style="list-style-type: none"> ▪ nedostatočná propagácia obce a jej danosti; ▪ chýbajúce služby pre turistov – ubytovacie a stravovacie služby; ▪ nedostatok väčšieho výberu zamestnania a pracovných príležitostí; ▪ obnova bytového fondu; ▪ chýbajúce byty a služby občianskej bytovej výstavby; ▪ vysoká miera nezamestnanosti; ▪ štandard služieb je nepostačujúci; ▪ znižovanie poľnohospodárskej produkcie družstva z pohľadu ochranárov NP Slovenský kras; ▪ obmedzenia vyplývajúce z ochrany územia; ▪ nedostatok verejnej zelene v obci, verejné priestranstvo v zlom stave; ▪ miestna komunikácia v zlom stave; ▪ dopravná infraštruktúra; ▪ technická infraštruktúra; ▪ nedostatok autobusových spojov; ▪ zrušená osobná železničná doprava; ▪ chyba ZŠ - nutnosť dochádzania detí do škôl (dostupné v Rožňave, Štítniku a v Plešivci); ▪ nízka vzdelanosť; ▪ nedostatočná informovanosť obyvateľov obce; ▪ nedostatok nových odborných kníh v knižnici; ▪ nízky záujem o získavanie informácií; ▪ nedostatočný záujem o vzdelanie (vyplýva zo stabilného ekonomického zázemia); ▪ chyba zdravotné zariadenie, pohotovosť a lekáreň - najbližšie v okolitých obciach najbližšie v Štítniku, Plešivci a v Rožňave; ▪ domov dôchodcov až v Rožňave; ▪ nedostatočné kultúrne vyžitie; ▪ nedostatok atraktívnych príležitostí pre aktivity mládeže; ▪ nedostatok ľudí pre organizovanie kultúry a športu.

Príležitosti	Hrozby
<ul style="list-style-type: none"> ▪ rekonštrukcia technickej infraštruktúry (splašková kanalizácia, zásobovanie el. energiou); ▪ dobudovanie dopravnej infraštruktúry (cesty, chodníky, cyklotrasy a pod.); ▪ využitie vodnej nádrže na rekreačné účely a lov rýb pod zlievárňou; ▪ propagácia obce; ▪ využívanie zdrojov EÚ; ▪ vznik nových pracovných miest; ▪ organizovanie kultúrnych a športových podujatí; ▪ využitie prírodného potenciálu pre rozvoj CR; ▪ zameranie obce na rozvoj CR – ubytovanie na súkromí - využitie neobývaných domov, agroturistika, vidiecka turistika východzie miesto na Plešivskú planinu (NP Slovenský kras); ▪ rastúci záujem o cykloturistiku; ▪ hipoturistika; ▪ oprava opustených domčekov na chatárske účely; ▪ výstavba nájomných bytov pre obyvateľov obce a mladé rodiny; ▪ plánovaná revitalizácia obytného prostredia; ▪ pestovanie plodín a výroba biopotravín; ▪ dobudovanie verejného vodovodu; ▪ úprava verejného priestranstva centra obce; ▪ úprava miestnych komunikácií; ▪ využívanie fondov EÚ; ▪ obchvat obce Kunova Teplica cestnou komunikáciou z dôvodu ochrany prameňa; ▪ rekvalifikácie dospelých v prospech rozvoja obce – v Rožňave; ▪ možnosť vzdelávacích a informačných programov pre obyvateľov; ▪ rozšírenie služieb obecnej knižnice – internetizácia knižnice; ▪ starostlivosť o starých a chorých, opatrovateľská služba. 	<ul style="list-style-type: none"> ▪ nepripravenosť obyvateľov rozvíjať živnosti a podnikat'; ▪ konkurencia susedných obcí v oblasti CR; ▪ nevyužitie prírodného turistického potenciálu; ▪ obec je súčasťou NP Slovenský kras; ▪ devastácia ekologicky významných častí a prvkov krajiny; ▪ nedostatočná podpora CR zo strany štátu; ▪ nedostatočná podpora začínajúcich podnikateľov malého a stredného podnikania zo strany štátu; ▪ nedostatok financií; ▪ odchod mladých vzdelaných ľudí do zahraničia a mimo región; ▪ finančná náročnosť dobudovania technickej infraštruktúry; ▪ málo detí v obci; ▪ prestárlosť obyvateľstva; ▪ zánik ZŠ (1.- 4. ročník); ▪ nedostatočná motivácia pre vzdelávanie dospelých; ▪ nezájum o nové formy vzdelávania (nízka publicita); ▪ nárast počtu starých občanov – obec starne; ▪ zhoršujúca sa sociálna situácia niektorých skupín obyvateľov; ▪ rómske osadníctvo z iných miest nepomáha rozvoju obce; ▪ vandalizmus – mládež; ▪ nedostatok finančných prostriedkov pre rozvoj kultúry; ▪ klesá záujem mladých o kultúru v obci.

Koordinácia a syntéza výsledkov SWOT

Zostavenie analýzy SWOT je zložitý proces, ktorý si vyžaduje systematický prístup pri identifikácii a analýze bezprostredných (často i skrytých) vonkajších a vnútorných faktorov. Výstižnosť väčšiny faktorov je zložitá vyjadriť prostredníctvom jednoduchých formulácií. Pri zaradovaní jednotlivých faktorov do základných zložiek SWOT analýzy je potrebné zodpovedne posudzovať ich lokálne a mikroregionálne podmienenú situáciu a relatívny podiel na regionálnom rozvoji.

Medzi slabé stránky obce Kunova Teplica patrí nepriaznivý demografický vývoj obyvateľstva, odchod mladých ľudí za prácou do zahraničia a existencia rómskych osád a nezájum o rozvoj obce.

V oblasti technickej infraštruktúry ide o potrebu dobudovania inžinierskych sietí (splašková kanalizácia, zásobovanie elektrickou energiou a pod.), dostavbu a rekonštrukciu dopravnej infraštruktúry (cesty, chodníky, cyklotrasy, úprava centra obce a pod.) a lokalizovať nové plochy bývania, občianskej vybavenosti, športu, rekreácie a nezávadnej výroby a navrhnuť zlepšenie životného prostredia v obci.

Ohrozenia obce Kunova Teplica vyplývajú z okolitého prostredia, tendencií a skutočností, ktoré nemôže manažment obce ovplyvniť.

II. Strategická časť

Strategická časť PHSR nadväzuje na analytickú časť, táto časť obsahuje stratégiu rozvoja obce pri zohľadnení jej vnútorných špecifik a určí hlavné ciele a priority rozvoja obce pri rešpektovaní princípov regionálnej politiky v záujme dosiahnutia vyváženého udržateľného rozvoja územia. Strategická časť obsahuje:

- víziu územia,
- formuláciu a návrh stratégie,
- výber a popis strategických cieľov v jednotlivých politikách – oblastiach rozvoja (hospodárska, sociálna, environmentálna).

Pre naplnenie uvedenej vízie obec stanovila tri prioritné oblasti svojho rozvoja počas rokov 2018 – 2025. Jedná sa o tieto oblasti:

1. Hospodárska
2. Sociálna
3. Environmentálna

V týchto prioritných oblastiach rozvoja si obec stanovila strategické ciele a navrhla opatrenia, ktorými tieto strategické ciele dosiahne.

2.1 *Vízia rozvoja obce*

Tvorba podmienok a využitie zdrojov prispeje k zvýšeniu ekonomickej úrovne obce. S ekonomickým prínosom sa zvyšuje zamestnanosť a zabezpečujú sa predpoklady pre ďalší rozvoj .

2.1.1.) Prírodné zdroje

Dlhodobé udržiavanie a skvalitňovanie prírodného prostredia, úprava verejných priestranstiev je spoločný cieľ všetkých obyvateľov obce. Obec je prítlačivá udržiavanou zeleňou, upravenými ulicami a okolím rodinných domov. Nakladanie s odpadmi je doriešené. V obci je zabezpečená informovanosť obyvateľov o životnom prostredí, a propagácia chránených území. V obci sa realizuje separovaný zber odpadov a postupne sa likvidujú malé divoké skládky odpadov.

2.1.2.) Ľudské zdroje

Obec zlepšuje kvalitu života obyvateľov predovšetkým vybudovaním plne funkčných prvkov služieb a tým vytvára dobré podmienky pre príjemné a bezproblémové bývanie jeho obyvateľov. Zlepšuje sa starostlivosť o ich životné potreby (sociálne, zdravotné, bytové) a zvyšuje ich kvalitu života podporou kultúry, športu a vzdelávania. Vytvára sa internetové stredisko pre aktuálne informácie. Postupne sa zabezpečuje vzdelávanie obyvateľstva a záujem o rozvoj obce.

2.1.3.) Ekonomické zdroje

Zlepšujú sa podmienky pre rozvoj podnikateľských aktivít, s dôrazom na zvýšenie úrovne zamestnanosti a úrovne kvality služieb pre svojich obyvateľov a návštevníkov. Využívaním finančných prostriedkov EÚ sa buduje lokálna infraštruktúra a podnikateľské prostredie v obci.

2.1.4.) Materiálne a fyzické zdroje

Dobudováva sa kvalitná technická infraštruktúra, dôraz sa kladie na dopravnú dostupnosť, opravu ciest, chodníkov, úpravou okolia rodinných domov s kvalitnými službami občianskej vybavenosti a s množstvom príležitostí na trávenie voľného času a možnosti trvaloudržateľného rozvoja vidieka.

Obec sa bude snažiť pretransformovať uvedenú víziu na skutočnosť využitím všetkých možných finančných zdrojov z Európskej únie, tak aby naplnila stanovené ciele regionálneho rozvoja a tak prispela k skvalitneniu života občanov .

2.2 Strategické ciele, priority a opatrenia

Na základe problémov rozvoja obce Kunova Teplica stanovujeme 11 dlhodobých strategických cieľov a opatrení rozvoja obce Kunova Teplica :

v oblasti životného prostredia a technickej infraštruktúry:

1. Zníženie ohrozenia kvality vôd v katastri obce
Opatrenie 1.1 Zabezpečiť komplexné čistenie odpadových vôd
2. Zlepšenie dostupnosti obce a technického stavu miestnych chodníkov a komunikácií
Opatrenie 2.1 Rozvoj dopravnej infraštruktúry
3. Ochrana životného prostredia a revitalizácia zelene na verejných priestranstvách.

v oblasti ekonomického rozvoja obce:

4. Zvýšenie dynamiky ekonomického rozvoja obce, najmä v oblasti cestovného ruchu a vidieckého turizmu
5. Zefektívnenie využívania pôdneho fondu

v oblasti sociálnej a zdravotnej starostlivosti, bezpečnosti občanov:

6. Zvýšenie ochrany a bezpečnosti majetku obce i občanov
7. Zabezpečenie služieb sociálnej starostlivosti o starých občanov

v oblasti vzdelávania, informovanosti a školstva:

8. Zlepšenie podmienok vzdelávania v zariadeniach obce
9. Zlepšenie informovanosti občanov a zvýšenie ich motivácie a záujmu o veci verejné

v oblasti voľnočasových aktivít, kultúry a športu:

10. Zlepšenie podmienok pre využívanie voľnočasových aktivít najmä pre mladých ľudí

v oblasti regionálnej spolupráce ako nástroja rozvoja obce

11. Zefektívnenie spolupráce subjektov ovplyvňujúcich rozvoj obce na obecnej, mikroregionálnej, regionálnej a cezhraničnej úrovni

III. Programová časť

Opatrenia, projekty a aktivity rozvoja obce do konca roku 2025

3.1 Strategická prioritná oblasť č. 1 Hospodársky a vedecko - technický rozvoj

Opatrenie 3.1.1 Zabezpečiť komplexné čistenie odpadových vôd

Rozvoj technickej infraštruktúry

- Aktivita 3.1.1.1 – vypracovať technickú projektovú dokumentáciu na rekonštrukciu kanalizácie a ČOV (projekt)
- Aktivita 3.1.1.2 – získať podporu relevantných subjektov a externé zdroje na realizáciu investície
- Aktivita 3.1.1.3. – spracovať ekonomický projekt a žiadosť z príslušných financujúcich programov a programov EU
- Aktivita 3.1.1.4 – realizovať verejné obstarávanie a zabezpečiť zhotoviteľa stavby a samotnej investície – realizácia stavebného diela
- Aktivita 3.1.1.5 – napojenie domácností na kanalizačnú sieť a účinné čistenie odpadových vôd podľa projektovej dokumentácie
- Aktivita 3.1.1.6 – vypracovať technickú projektovú dokumentáciu verejnej vodovodnej siete v obci.

Opatrenie 3.1.2 Rozvoj dopravnej infraštruktúry

Rozvoj dopravnej infraštruktúry, Zlepšenie dostupnosti obce

a technického stavu miestnych chodníkov a komunikácií

- Aktivita 3.1.2.1 – obnova, oprava a rekonštrukcia ciest – jestvujúcich miestnych komunikácií a vybudovanie chodníkov pri miestnych komunikácií (cesta k cintorínu, cesta k osade, cesta k zlievárni závodu).
- Aktivita 3.1.2.2 – projekčná príprava a výstavba peších komunikácií v obci
- Aktivita 3.1.2.3 – obnova a budovanie cestných kanalizačných rigolov
- Aktivita 3.1.2.4 – oprava štátnej cesty cez obec v spolupráci so Správou ciest Košického samosprávneho kraja
- Aktivita 3.1.2.5 Vybudovanie chodníka popri ceste II. triedy pozdĺž obce z bezpečnostných dôvodov

Opatrenie 3.1.3 Energetická koncepcia

Aktivita 3.1.3.1 – podpora využívania obnoviteľných zdrojov energie

Aktivita 3.1.3.2 – podpora technických opatrení na znižovanie energetických strát budov a objektov,

Aktivita 3.1.3.3 - presadzovanie využívania miestnych alternatívnych energetických zdrojov (solárna energia, termodynamika, veterná energia a pod.),

Aktivita 3.1.3.4 – využívanie miestnych druhových energetických zdrojov ako doplnkový alebo náhradný energetický zdroj pre potreby obyvateľstva a služieb (dendromasa, biomasa, fitomasa, poľnohospodárske odpady a pod.)

Aktivita 3.1.3.5 – Výmena verejného osvetlenia a svietidiel za úspornejšie svietidlá a úspornejšie na údržbu

Aktivita 3.1.3.6 – Oprava budovy teplého prameňa.

Opatrenie 3.1.4 Zvýšiť ponuku atraktívnych produktov cestovného ruchu a vidieckého turizmu Zvýšenie dynamiky ekonomického rozvoja obce, najmä v oblasti cestovného ruchu a vidieckého turizmu

Aktivita 3.1.4.1 – Zlepšiť propagáciu a marketing hodnôt obce a jej okolia najmä s dôrazom na rozvoj turizmu

Aktivita 3.1.4.2 – Podporiť zriaďovanie a vybudovať ubytovacích a stravovacích zariadení v obci v zodpovedajúcej kvalite

Aktivita 3.1.4.3 – pripraviť a vydať propagačný materiál obce v súvislostiach hodnôt a zaujímavostí celého mikroregiónu,

Aktivita 3.1.4.4 – využiť možnosti ponuky miestnych špecialít v rámci podpory kvalitného občerstvenia a stravovania v oblasti rozvoja turizmu, aj v oblasti vytvárania nových produktov pre cestovných ruch a vidiecky turizmus,

Aktivita 3.1.4.5 – pripraviť a realizovať vzdelávanie pre záujemcov v podnikaní v oblasti CR v spolupráci s úradom práce, združením a okolitými obcami,

Aktivita 3.1.4.6 - analyzovať potenciál turistických jedinečností a vytvoriť aspoň jeden nový atraktívny programov pre rozvoj CR,

Aktivita 3.1.4.7 - vytvorenie podmienok pre letnú a zimnú turistiku, výstavba športovísk, cyklotrasy, pešie turistické trasy, náučné chodníky, klzisko, bežecké lyžiarske trasy, výstavba ihriska pre trávenie voľného času.

Aktivita 3.1.4.8 Vybudovanie Náučného turistického chodníka z centra obce k jaskyni Zúg s napojením na turistické chodníky Plešivskej planiny.

Aktivita 3.1.4.9 Celková rekonštrukcia rekreačno-športového areálu a vytvorenie zážitkového centra – projektový návrh, štúdia.

Aktivita 3.1.4.10 Úprava verejného priestranstva centra obce

Opatrenie 3.1.5 Zlepšiť pripravenosť obce pre podporu rozvoja obce a vytvoriť podmienky obce pre vlastné podnikanie

Aktivita 3.1.5.1 – Zvýšiť motiváciu a informovanosť vybranej skupiny obyvateľov (preukázaný záujem) o podnikanie,

Aktivita 3.1.5.2 – vypracovať podnikateľský zámer obce (podnikanie obce) v oblasti služieb obyvateľstvu.

Aktivita 3.1.5.3 - zvýšiť informovanosť obyvateľov obce o možnosti využívania jestvujúceho podnikateľského inkubátora v Rožňave

Aktivita 3.1.5.4 - podporovať vznik podnikateľského inkubátora v Plešivci s možnosťou využívania aj pre začínajúcich podnikateľov z obce

Aktivita 3.1.5.5 – Vypracovať Štúdiu využiteľnosti teplého prameňa v obci pre spoločenské využitie.

Opatrenie 3.1.6 Zatraktívniť programy a príležitosti pre kultúrne a športové vyžitie občanov obce a najmä mladých ľudí. Zlepšenie podmienok pre využívanie voľnočasových aktivít najmä pre mladých ľudí v oblasti voľnočasových aktivít, kultúry a športu. Inštitucionalizovať a organizačne zabezpečiť koordináciu a riadenie kultúry a športu v obci

Aktivita 3.1.6.1 vykonať prieskum potrieb, záujmov, očakávaní zo strany občanov

- ponúk futbalu, získania ľudí pre vedenie športu a kultúry, pre získavanie zdrojov
- potenciálu, ktorý môžu ponúknuť pre rozvoj kultúry a športu s cieľom oživenia

Aktivita 3.1.6.2 mobilizovať ľudské zdroje pre organizovanie kultúry a športu – iniciovať občianske združenie a nadšencov

- propagovať, organizovať návštevnosť a vybaviť posilňovňu (projekt)
- úprava okolia jaskyne Zúgó s dobudovaním chýbajúcej infraštruktúry,
- vizualizácia centra obce zo strany Ocú a pri kostole.

Aktivita 3.1.6.3 Vybudovať Multifunkčné ihrisko

Aktivita 3.1.6.4 Opraviť vzhľad miestneho kostola - kultúrnej pamiatky – opravou veže a sanáciou muriva fasády evanj. a.v. kostola a strechy,

Aktivita 3.1.6.5 Oprava a zateplenie budovy Kultúrneho domu a Obecného úradu vrátane prístavby Obecného úradu. Zníženie energetických strát, rekonštrukcia vykurovania a modernizácia pre spoločenské a kultúrne aktivity občanov obce.

Opatrenie 3.1.7 Podpora záujmových činností zameraných na uchovanie vidieckych tradícií

Aktivita 3.1.7.1 podpora záujmových činností zameraných na uchovanie vidieckych tradícií

- vybudovanie atrakcie cestovného ruchu – expozícia železnej cesty v obecných priestoroch, alebo rekonštrukciou budovy vo vlastníctve obce a vytvorenie priestorov pre záujmovú činnosť a centra voľného času.

Opatrenie 3.1.8 Zefektívnenie spolupráce subjektov ovplyvňujúcich rozvoj obce na obecnej, mikroregionálnej, regionálnej a cezhraničnej úrovni. Využit' prostriedky v oblasti regionálnej spolupráce ako nástroja rozvoja obce

Aktivita 3.1.8.1 Zefektívnenie spolupráce obce, združení a subjektov ovplyvňujúcich rozvoj obce

- prehodnotiť efektívnosť účasti obce v združeníach
- iniciovať pracovné stretnutie so združením mikroregiónu Domica hľadaniu nástrojov pre zefektívnenie spolupráce a výstupoch ovplyvňujúcich rast života v obci
- zadefinovať spoločné záujmy s partnermi v okolí a cezhraničnej spolupráce a realizovať spoločné projekty a aktivity pre výrazný rast obecných aktivít (projekt)
- aplikovať nové formy komunikácie s občanmi a využiť aktívny čas občanov pre hmatateľný rast života v obci. Nezahľcovať sa nepodstatnými činnosťami a tak strácať produktívny čas na plnenie podstatných činností.

3.2 Strategická prioritná oblasť č. 2 Sociálna oblasť, zdravotníctvo vzdelávanie a školstvo

Opatrenie 3.2.1 Využiť objekty obce pre poskytovanie potrebných služieb sociálnej starostlivosti a pre stretávanie sa dôchodcov a starých ľudí (DD, stacionár, Klubu dôchodcov, vývarovňa.) Zabezpečenie služieb sociálnej starostlivosti o starých občanov.

Aktivita 3.2.1.1 – prehodnotiť aktuálnosť štúdie využitia objektov obce pre účely ubytovne, najmä pre starých a chorých, nevládných ľudí, pre poskytovanie služieb sociálnej starostlivosti, pre účely jedálne, vývarovne so širšou, ako obecnou pôsobnosťou,

Aktivita 3.2.1.2 – získať zdroje na projektovú prípravu,

Aktivita 3.2.1.3 – prepojenie obce s mestom a preprava osôb pre obec pre zlepšenie udržateľných vzťahov medzi vidieckymi centrami a ich zázemím vo verejných službách a vo verejných infraštruktúrach – nákup vozidla za účelom zabezpečenia spoločnej dopravy osôb.

Aktivita 3.2.1.3 - inžinierska investičná príprava technologickej dokumentácie

Aktivita 3.2.1.4 – získanie zdrojov na realizáciu investície

Opatrenie 3.2.2 riešenie predškolskej výchovy detí z marginalizovaných rodín

Aktivita 3.2.2.1 – vypracovanie projektu na riešenie rómskej problematiky, ktorá zabezpečí komplexné riešenie detí aj rodín rómskeho obyvateľstva obce,

Aktivita 3.2.2.2 – realizácia projektu rekonštrukcia materskej škôlky v súlade s programom predškolskej výchovy detí z marginalizovaných skupín,

Aktivita 3.2.2.3 – Oprava budovy Materskej školy – vonkajšia fasáda, strecha.

Opatrenie 3.2.3 Znížiť vandalizmus najmä mladých ľudí vytvorením podmienok pre ich využívanie voľného času. Zvýšenie ochrany a bezpečnosti majetku obce a občanov.

Aktivita 3.2.3.1 - realizovať prieskum medzi mladými ľuďmi, aké sú ich potreby a očakávania pre využívanie voľného času,

Aktivita 3.2.3.2 – pripraviť a realizovať informačné a osvetové aktivity (napr. využitie porovnávajúcich informácií z iných obcí, regiónu, realizovať aspoň dve osvetové aktivity pre deti, mládež a rodičov),

Aktivita 3.2.3.3 – stanoviť indikátory merateľnosti vandalizmu v obci pre sledovanie zlepšenia, podľa miery zhoršovania stavu

Opatrenie 3.2.4 Cieľavedome, komplexne a koordinovane pôsobiť na príčiny a podmienky, ktoré umožňujú páchanie kriminality a inej protispoločenskej činnosti za účelom jej predchádzania, potlačania a zamedzovania.

Aktivita 3.2.4.1 - Znižovanie kriminality a inej protispoločenskej činnosti (najmä: závažná a organizovaná trestná činnosť; hospodárska a majetková trestná činnosť; korupcia a cezhraničná trestná činnosť,

Aktivita 3.2.4.2 – zvyšovanie bezpečnosti miest a obcí, zvyšovanie pocitu bezpečia obyvateľov a návštevníkov, prostredníctvom investícií súvisiacich so zvýšením bezpečnosti a prevencie proti vandalizmu na verejných priestoroch (montáž kamerových systémov a iných bezpečnostných prvkov). Zabezpečiť Kamerový systém v obci na ochranu majetku obce aj občanov.

Aktivita 3.2.4.3 – prevencia kriminality v rizikových skupinách (najmä: deti a mládež ženy, sociálne vylúčené komunity, t.j. nezamestnaní, bezdomovci, zdravotne a telesne postihnutí, osoby prepustené z výkonu trestu, recidivisti – boj proti recidíve,

Opatrenie 3.2.5 riešenie vzdelávacích aktivít miestneho obyvateľstva

Aktivita 3.2.5.1 Zlepšiť gramotnosť obyvateľstva pri získavaní informácií najmä z v obci dostupného internetu (obecná knižnica)

- pripraviť a realizovať vzdelávacie programy pre vybrané skupiny obyvateľov pre zlepšenie zručností pri využívaní internetu (projekt)
- Zvýšiť návštevnosť a využívanie obecnej knižnice

Aktivita 3.2.5.2 Zaviesť a zlepšiť signál internetu a mobilnej siete

- Pripraviť podmienky pre zavedenie optickej siete do obce,
- Vybaviť Obecnú knižnicu – zvýšiť počet počítačov , zakúpiť nové zaujímavé knižné tituly

Aktivita 3.2.5.3 Vytvoriť podmienky pre vydávanie novín (informačného bulletinu) na širšej ako obecnej úrovni

- v spolupráci s okolitými obcami a združením Domica hľadať možnosti vydávania informačného občasníka (projekt)

3.3 Strategická prioritná oblasť č. 3 Environmentálna oblasť

Opatrenie 3.3.1 Zabezpečiť ochranu životného prostredia budovaním environmentálnej infraštruktúry a odstrániť nelegálne skládky odpadov v katastri obce

Aktivita 3.3.1.1 – monitorovať skládky odpadov v ich začiatkoch

Aktivita 3.3.1.2 – uzavrieť zmluvu s oprávnenou organizáciou na likvidáciu skládky odpadov

Aktivita 3.3.1.3 – aktualizovať obecnú legislatívu vo väzbe na Program odpadového hospodárstva

Opatrenie 3.3.2 Zabezpečiť ochranu, obnovu a tvorbu zelenej infraštruktúry a charakteristický vzhľad krajiny v katastri obce

Ochrana životného prostredia budovaním environmentálnej infraštruktúry a zabezpečiť ochranu, obnovu a tvorbu zelenej infraštruktúry v katastri obce a revitalizácia zelene na verejných priestranstvách.

Aktivita 3.3.2.1 – budovanie prvkov zelenej infraštruktúry, tvorba, sfunkčňovanie a udržanie prvkov územných systémov ekologickej stability – biokoridory, biocentrá, interakčné prvky,

Aktivita 3.3.2.2 – zvyšovanie ekologickej stability územia, eliminácia bariérových prvkov, ekostabilizačné a proti erózne opatrenia v krajine,

Aktivita 3.3.2.3 – starostlivosť o nelesnú drevinovú vegetáciu vo voľnej krajine - vysádzanie stromoradií, brehových porastov a pod.,

Aktivita 3.3.2.4 – ochrana charakteristického vzhľadu krajiny, starostlivosť o historické krajinné štruktúry a ich rekonštrukcia (banské relikty, agrárne štruktúry - obnova terás, línií vegetácie, atď.),

Aktivita 3.3.2.5 – výsadba starých a krajových odrôd drevín,

Aktivita 3.3.2.6 – starostlivosť o významné krajinné prvky a pamätihodnosti na lokálnej úrovni.

Aktivita 3.3.2.7 – Úprava zelene miestneho parku

Opatrenie 3.3.3 Revitalizácia krajiny a opatrenia na zvyšovanie retenčnej schopnosti krajiny,

Aktivita 3.3.3.1 – obnova poškodených častí krajiny, revitalizácia a úprava vodných tokov, obnova remízok,

Aktivita 3.3.3.2 – likvidácia invázičných druhov rastlín vrátane likvidácie invázičných druhov pozdĺž vodných tokov po dohode so správcom toku,

Aktivita 3.3.3.3 – revitalizácia a údržba existujúcich verejných priestranstiev v rámci intravilánu obcí - regenerácia priestranstiev, zvýšenie podielu zelene, výsadba alejí, stromoradií, regenerácia a obnova zanedbaných trávnikových plôch, ošetrovanie a údržba drevín, krov a trávnikových a kvetinových plôch,

Aktivita 3.3.3.4 – komplexné riešenia nových verejných priestranstiev alebo ich častí v rámci intravilánu obce t.j. architektonické a dispozičné riešenie, sadovnícke riešenie, riešenie prvkov drobnej architektúry, následná starostlivosť a údržba priestranstva,

Opatrenie 3.3.4 zvýšiť uvedomenie občanov na zvyšovanie environmentálneho povedomia obyvateľov a realizáciu programov environmentálnej výchovy,

Aktivita 3.3.4.1 – zrealizovať informačné aktivity smerom k verejnosti a mladým ľuďom,

Aktivita 3.3.4.2 – vypracovať propagačný materiál – publikácie s environmentálnou tematikou,

Aktivita 3.3.4.3 – zamerať sa na vzdelávanie a osvetu, tvorbu výstav, posterov, odborných besied a informačných akcií,

Aktivita 3.3.4.4 – zamerať sa na obnovu a zriaďovanie náučných expozícií, náučných a zážitkových chodníkov a lokalít, činnosti zamerané na udržiavanie tradičných spôsobov starostlivosti o krajinu, tradícií, realizáciu výchovno-vzdelávacích podujatí pre deti, mládež a širokú verejnosť.

3.4 Strategická prioritná oblasť č. 4 Poľnohospodárstvo, lesné a vodné hospodárstvo

Opatrenie 3.4.1 zabezpečenie vodovodu pre obyvateľov a potrebu obce

Aktivita 3.4.1.1 – zabezpečiť opravu vodovodu a vodného zdroja pre obec.

Opatrenie 3.4.2 Podporiť rozvoj alternatívneho poľnohospodárstva akceptujúceho podmienky ochrany územia

Zefektívnenie využívania pôdneho fondu

Aktivita 3.4.2.1 – nadviazať spoluprácu s vysokou školou poľnohospodárskou v Nitre a vytvoriť prostredníctvom diplomových prác návrhy využívania pôdneho fondu

Aktivita 3.4.2.2 – využiť pôdny fond v katastri obce na rozvoj alternatívneho poľnohospodárstva a rozvinúť širokú diskusiu o možnostiach využívania celého pôdneho fondu v obci,

Opatrenie 3.4.3 Prehodnotiť možnosti rozvoja rybného hospodárstva

Aktivita 3.4.3.1 – vypracovať podnikateľský zámer pre ekonomické (aj viac účelové, pre rozvoj CR a vidieckeho turizmu) využívanie teplého prameňa aj ako ohrev vody pre vodnú plochu.

IV. Realizačná časť

Stratégia rozvoja obce Kunova Teplica určila ciele, opatrenia a konkrétne úlohy na ich splnenie. Táto dlhodobá stratégia je rozpracovaná na realizačné kratšie obdobie vo forme akčného plánu.

Akčný plán rieši potreby najdôležitejších úloh a opatrení – prioritných problémov obce na 5 rokov.

Programová časť obsahuje:

1. zoznam opatrení a aktivít pre zabezpečenie realizácie priorít rozvoja obce
2. popis rozvojového opatrenia obce
3. priority a smery rozvoja obce podľa tematických odvetví, vrátane finančného plánu a zabezpečenia realizácie
4. časový postup prípravy a harmonogram realizácie
5. inštitucionálne a organizačné zabezpečenie
6. rozpočet a návrh zabezpečenia finančných zdrojov
7. monitorovanie a hodnotenie so stanovením merateľných ukazovateľov fyzických a finančných

Programový plán je riešený týmito prioritami :

Priorita č. 1: Rozvoj technickej infraštruktúry – kanalizácia a ČOV

Priorita č. 2: Rozvoj dopravnej infraštruktúry a chodníkov pre peších

Priorita č. 3: Rekonštrukcia verejného osvetlenia a montáž kamerového systému

Priorita č. 4: Rekonštrukcia budovy Kultúrneho domu a Obecného úradu

Priorita č. 5: Rekonštrukcia rekreačno-športového areálu na zážitkové centrum

Priorita č. 6: Prepojenie obcí s mestom a preprava osôb pre obec

Priorita č. 7: Výstavba náučného chodníka

Priorita č. 8: Úprava verejného priestranstva centra obce

Priorita č. 1: Rozvoj technickej infraštruktúry – kanalizácia a ČOV

3.1.1.1- 3.1.1.5. Aktivita (Opatrenie)	<p>- zabezpečiť účinné čistenie odpadových vôd a napojenie domácností a iných objektov v obci na kanalizačnú sieť</p> <p>Úloha č. 1 – vytvorenie projektovej dokumentácie na rekonštrukciu kanalizácie a čističky odpadových vôd v obci</p> <p>Úloha č. 2 – na základe projektovej dokumentácie zabezpečiť rekonštrukciu kanalizácie a čističky odpadových vôd</p>
Zdôvodnenie:	<p>Základným predpokladom pre vytvorenie podmienok pre plnohodnotný život obyvateľov obce, ako aj pre podnikateľov a turistov je zlepšenie infraštruktúry v obci – vrátane technickej.</p> <p>Obec nemá vyhovujúcu kanalizáciu a čističku pre všetkých obyvateľov, preto je to pre obec prioritou.</p>
Cieľ:	<p>Cieľom je zlepšenie stavu životného prostredia v obci, a tým aj vytvorenie vhodných podmienok pre podnikanie v cestovnom ruchu – zlepšenie v oblasti ekonomickej a následne aj sociálnej.</p>
Oprávnené výdavky:	<ol style="list-style-type: none"> 1. Náklady spojené s projekčnou prípravou pre rekonštrukciu kanalizácie a čističky odpadových vôd v obci 2. Náklady na realizáciu výstavby kanalizácie a čističky Odpadových vôd v obci
Časový harmonogram:	<ol style="list-style-type: none"> 1. Aktualizácia koncepcie projektovej prípravy 2019 2. Vypracovanie projektovej dokumentácie 2019-2020 3. Výstavba kanalizácie a čističky odpadových vôd – rok 2020 – 2023
Oprávnení žiadateľa:	<p>Miestna samospráva, obec,</p>
Predpokladaný rozsah rozpočtu:	<ol style="list-style-type: none"> 1. cca 3.5 tis. EUR 2. cca 10 tis. EUR 3. cca 21.000.000,- EUR
Zdroje financovania:	<p>Obec, MŽP SR, štrukturálne fondy EÚ, Envirofond,</p>
Osoba zodpovedná za realizáciu opatrenia:	<p>Starostka obce: Eva Gyenesová</p>
Monitorovacie ukazovatele:	<p>dĺžka kanalizačnej siete, počet domácností napojených na splaškovú kanalizáciu, kvalitatívne ukazovatele vypúšťanej vody do recipienta.</p>

Priorita č. 2: Rozvoj dopravnej infraštruktúry a chodníkov pre peších

<p>3.1.2.1, 3.1.2.5 Aktivita (Opatrenie)</p>	<p>- zabezpečiť opravu a rozvoj cestných komunikácií a výstavba chodníkov pri ceste. Úloha č.1– obnova, oprava a rekonštrukcia ciest – jestvujúcich miestnych komunikácií IV. triedy Úloha č.2– projekčná príprava a výstavba peších chodníkov, kanalizačných rigolov a miestnych komunikácií v obci Úloha č.3 – vybudovanie chodníka pozdĺž cesty II. triedy cez obec v spolupráci s Košickým samosprávnym krajom.</p>
<p>Zdôvodnenie:</p>	<p>V obci v súčasnosti nie sú dostatočne dobudované a udržiavané cesty a chodníky, je potrebná rekonštrukcia miestnych komunikácií v obci a chodníkov a obnova a budovanie cestných kanalizačných rigolov. V zastavanom území obce vyčleniť verejný priestor pre vybudovanie peších chodníkov pozdĺž hlavnej komunikačnej siete, verejný priestor pre vybudovanie peších chodníkov pozdĺž všetkých jestvujúcich a navrhovaných miestnych ciest. Budovať jednostranné prípadne obojstranné pešie chodníky min. šírky 1,5 m v súlade so STN 73 6110. V blízkosti zariadení občianskej vybavenosti budovať zelené plochy a ohraničujúce obrubníkové chodníky.</p>
<p>Cieľ:</p>	<p>Cieľom je zlepšenie dopravnej infraštruktúry v obci, a tým aj vytvorenie vhodných podmienok pre život a zlepšenie podmienok bývania v obci. Zároveň podnikanie v cestovnom ruchu – zlepšenie v oblasti dopravy, komunikácií, ekonomickej a následne aj sociálnej oblasti</p>
<p>Oprávnené výdavky:</p>	<ol style="list-style-type: none"> 1. Náklady spojené s projekčnou prípravou 2. Náklady na realizáciu rekonštrukcie miestnych komunikácií a chodníkov. 3. Náklady na projektovú prípravu, verejné obstarávanie a vybudovanie chodníka pozdĺž štátnej cesty II. triedy pozdĺž celej obce
<p>Časový harmonogram:</p>	<ol style="list-style-type: none"> 1. Projektová príprava chodníkov a kanalizačných rigolov – rok 2018 - 2020. 2. Oprava a rekonštrukcia ciest, miestnych komunikácií a chodníkov 2019 – 2023. 3. Projektová príprava a výstavba chodníka pri ceste II. triedy pozdĺž obce s označenými prechodmi pre chodcov (2019 - 2023).
<p>Oprávnení žiadateľa:</p>	<p>Miestna samospráva, obec, KSK, mikroregión</p>
<p>Predpokladaný rozsah rozpočtu:</p>	<ol style="list-style-type: none"> 1. cca 8.000,-EUR 2. cca 40.000,-EUR 3. cca 200.000,-EUR
<p>Zdroje financovania</p>	<p>Obec, štrukturálne fondy EÚ, PPA, MŽP SR, KSK ,</p>
<p>Osoba zodpovedná za</p>	<p>Starostka obce: Eva Gyenesová</p>

realizáciu opatrenia:	
Monitorovacie ukazovatele:	dĺžka opravených ciest, dĺžka zrekonštruovaných chodníkov, zrekonštruovaná, opravená a vyčistená dĺžka cestných rigolov, dĺžka nových chodníkov, zníženie počtu nehôd chodcov.

Priorita č. 3: Rekonštrukcia verejného osvetlenia a montáž kamerového systému

3.1.3.4 Aktivita verejné osvetlenie (Opatrenie)	- zvýšiť kvalitu verejného osvetlenia a kamerového systému poskytovaných služieb v oblasti technickej infraštruktúry obce prostredníctvom jej modernizácie a dobudovania.
3.2.5.2 Aktivita kamerový Systém (Opatrenie)	<p>Úloha 1 - vytvorenie projektovej dokumentácie na modernizáciu verejného osvetlenia, dobudovanie osvetlovacích stožiarov v neosvetlených častiach obce a montáž úsporných svietidiel na zlepšenie úspornej svietivosti s nižšou energetickou spotrebou.</p> <p>Úloha 2 - montáž kamerového systému zabezpečujúceho digitálny záznam snímania vytýčeného priestoru vo dne, v noci, v hmle a uloženie a archiváciu záznamov</p> <p>Úloha 3 - zabezpečiť verejné obstarávanie a finančné prostriedky na modernizáciu verejného osvetlenia a montáž kamerového systému obce Kunova Teplica.</p>
Zdôvodnenie:	Základným predpokladom pre zvýšenie kvality osvetlenia je odstránenie nevyhovujúcich podmienok vonkajšieho vybavenia verejného osvetlenia, náhrada novými osvetlovacími prvkami a rozvodnými vedeniami a realizácia kamerového systému obce pre zvýšenie bezpečnosti občanov a proti vandalizmu na verejných priestoroch.
Cieľ:	<p>Cieľom je realizácia technickej infraštruktúry zvýšenie úrovne a kvality poskytovaných služieb v oblasti technickej infraštruktúry verejného osvetlenia a digitálneho kamerového systému súvisiaceho so zvýšením bezpečnosti a prevencie proti vandalizmu na verejných priestoroch.</p> <p>Modernizácia verejného osvetlenia je doplnením a výmenou svetelných zdrojov s vyššou svietivosťou a nižšou spotrebou energie ako aj rozvodného vedenia pre úspornejšiu prevádzku.</p> <p>Vybudovanie digitálneho kamerového systému pozostávajúceho zo snímacej, distribučnej a centrálnej riadiacej časti vrátane úložiska pre archiváciu záznamov, implementácia snímacích zariadení (kamery stacionárne a otočné) na verejných priestoroch, vybudovanie distribučnej siete prostredníctvom pasívnej a aktívnej elektronickej komunikačnej siete vrátane zariadení na prenos a zber signálu (budovanie aktívnych/pasívnych optických sietí) . Potom implementácia centrálneho riadiaceho systému otvoreného pre prípadné rozšírenie počtu a typov snímacích zariadení a rozšírenie úložiska pre archiváciu záznamov a implementácia úložiska pre archiváciu záznamov (distribúované jednotky pre ukladanie záznamov a centrálne jednotka/y pre ukladanie záznamov).</p>

Oprávnené výdavky:	<ol style="list-style-type: none"> 1. Náklady spojené s projekčnou prípravou na modernizáciu verejného osvetlenia obce a zníženie energetickej spotreby. 2. Náklady na realizáciu kamerového systému zabezpečujúceho kvalitné snímanie určeného priestoru počas dňa , noci a nepriaznivých poveternostných podmienok s pravidelnou údržbou a bezporuchovou prevádzkou.
Časový harmonogram:	<ol style="list-style-type: none"> 1. Projektová dokumentácia a verejné obstarávanie - rok 2018-19 2. Modernizácia verejného osvetlenia – rok 2019 – 2020 3. Realizácia kamerového systému – rok 2019 -2020
Oprávnení žiadatelia:	Miestna samospráva – obec,
Predpokladaný rozsah rozpočtu:	<ol style="list-style-type: none"> 1. cca 1,5 tis. EUR 2. + 3. cca 65. tis EUR
Zdroje financovania:	Obec, IROP, MV SR, PPA MPôd SR, MH SR
Osoba zodpovedná za realizáciu opatrenia:	Starostka obce: Eva Gyenesová
Monitorovacie ukazovatele:	<p><u>Vonkajšie osvetlenie:</u> Počet osvetlovacích telies v ks, svietivosti Lm a inštalovanom príkone kW, Plocha v m2 osvetlená vonkajším osvetlením, Počet hodín svietenia, Poruchovosť a výmena osvetlovacích prvkov – dni, Spotreba energie v kWh,</p> <p><u>Kamerový systém:</u> Počet kamier stacionárnych a otočných v ks Kvalita snímaného obrazu v noci a v nepriaznivých poveternostných podmienkach, Plocha v m2 snímaná v požadovanej ostrosti a kvalite, Archivácia záznamov – počet dní, Prevádzkovateľnosť kamerového systému – počet dní mimo prevádzky a počet oprávnených reklamácií, Spotreba energie v kWh.</p>

Priorita č. 4: Rekonštrukcia budovy Kultúrneho domu a Obecného úradu

<p>3.1.6.5 Aktivita Rekonštrukcia budovy KD a OcU (Opatrenie)</p>	<p>Zatraktívniť programy a príležitosti pre kultúrne a športové vyžitie občanov obce a najmä mladých ľudí. Zlepšenie podmienok pre využívanie voľnočasových aktivít najmä pre mladých ľudí v oblasti voľnočasových aktivít, kultúry a športu. Inštitucionalizovať a organizačne zabezpečiť koordináciu a riadenie kultúry a športu v obci - vybudovanie komplexnej technickej infraštruktúry budovy Kultúrneho domu a Obecného úradu v obci</p> <p>Úloha č. 1 – vytvorenie projektovej dokumentácie a verejného obstarávania na zateplenie a zníženie energetickej náročnosti budovy Kultúrneho domu a Obecného úradu,</p> <p>Úloha č. 2 – Rekonštrukcia a zateplenie budovy, riešenie vykurovania, úsporného osvetlenia a priestorového usporiadania jednotlivých miestností.</p>
<p>Zdôvodnenie:</p>	<p>Z dôvodu zníženia energetickej náročnosti budovy, zvýšenia účinnosti vykurovania znížením tepelných strát ako aj estetickou úpravou a efektívnou opravou prevádzkových miestností budovy Kultúrneho domu a Obecného úradu bude realizovaná rekonštrukcia pre všetkých občanov obce.</p>
<p>Cieľ:</p>	<p>Z hľadiska plnenia cieľa zvyšovania energetickej účinnosti budovy obecného úradu a kultúrneho domu bude mať ekonomický význam hlavne znížením nákladov na vykurovanie a úspore prevádzkových nákladov. Pri zateplení vznikajú aj zlepšenia stavu budovy a podstatné vzhľadové a estetické pôsobenie objektu v centre obce. Prínosy prispejú na zvýšenie technických a hygienických štandardov budovy z vonkajšej ale aj vnútornej strany a dosiahneme jej zvýšenú životnosť. Zateplenia strechy, fasády a výmena okien, dverí prispievajú na predĺženie životnosti budovy jej ochranu pred poveternostnými vplyvmi, znížením tepelných strát a odstránením kondenzujúcich pár. V rámci hygieny je to ochrana pred vlhkosťou a plesňami a kvalitnejšia vnútorná klíma. Z environmentálneho prínosu je to zníženie zaťaženia životného prostredia emisiami skleníkových plynov a šetrením prírodných zdrojov a energií ich efektívnejším využitím.</p> <p>Očakávané kvalitatívne a kvantitatívne výsledky zabezpečí zateplenie fasády, obvodových stien, oprava strešnej krytiny a zateplenie strechy, výmena okien, dverí ako aj zateplenie podláh podľa projektovej dokumentácie odbornou organizáciou. Na realizáciu stavebných prác podľa projektu bude vypracovaný tepelnotechnický posudok, ktorý vyjadruje, že z hľadiska kritéria energetickej hospodárnosti podľa mernej potreby tepla na vykurovanie budova po zrealizovaní stavebných prác podľa projektu bude vyhovovať pre energetickú triedu A1. Rekonštrukciou budovy Kultúrneho domu a Obecného úradu v obci sa zvýši životná úroveň obyvateľstva, a tiež sa zlepšia možnosti obce napredovať a ďalej sa rozvíjať.</p>

Oprávnené výdavky:	<ol style="list-style-type: none"> 1. náklady spojené s projekčnou prípravou uvedených úloh a verejné obstarávanie na dodávateľa stavebných prác, 2. náklady realizačné na rekonštrukciu budovy
Časový harmonogram :	<ol style="list-style-type: none"> 1. vypracovať projektovú dokumentáciu rekonštrukcie Kultúrneho domu a Obecného úradu - 2018 2. realizácia verejného obstarávania na dodávateľa stavebných prác 2018, 3. realizácia rekonštrukcie budovy Kultúrneho domu a Obecného úradu 2018-2020
Oprávnení žiadatelia:	Miestna samospráva, obec
Predpokladaný rozsah rozpočtu:	<ol style="list-style-type: none"> 1. cca 3 tis. EUR 2. cca 1,5 tis. EUR 3. cca 200 tis. EUR
Zdroje financovania	Obec, štrukturálne fondy EÚ, MŽP SR, Envirofond, regionálny rozvojový fond KSK, MH SR
Osoba zodpovedná za realizáciu opatrenia:	Starostka obce: Eva Gyenesová
Monitorovacie ukazovatele:	<p>Úspora energetických nákladov na vykurovanie a prevádzku budovy v GJ a Eur-ách.</p> <p>Návratnosť vlozenej investície v rokoch</p> <p>počet zrekonštruovaných a novovytvorených budov,</p> <p>zvýšenie návštevnosti a prevádzky Kultúrneho domu,</p> <p>zvýšenie ekonomických príjmov obce</p>

Priorita č. 5: Rekonštrukcia rekreačno-športového areálu na zážitkové centrum

3.1.4.9. Aktivita Zážitkové centrum (Opatrenie)	<p>- Rekonštrukcia rekreačno-športového areálu na zážitkové centrum - výstavba nového zariadenia s relaxačno-športovým zariadením, tenisové a multifunkčné ihrisko s umelým trávnikom a mantinelmi. Vytvoriť lepšie, nové, viac vyhovujúce podmienky pre šport a aktívne trávenie voľného času, najmä v obci, v ktorom je nižšia dostupnosť takéhoto športového ihriska – zvýšiť dostupnosť športového vyžitia pre širokú verejnosť a vytvoriť ďalšie predpoklady pre športové aktivity organizované obcou.</p> <p>Úloha č. 1 – vypracovanie projektovej dokumentácie</p> <p>Úloha č. 2 – verejné obstarávanie dodávateľskej organizácie</p> <p>Úloha č. 3 – realizácia stavebných prác.</p>
Zdôvodnenie:	<p>Výstavba zážitkového centra s multifunkčným ihriskom je v obci potrebné, nakoľko nie je dostupné ihrisko, pričom sa prihliada na pomer počtu obyvateľov, z toho detí do 14 rokov, na jedno multifunkčné ihrisko.</p> <p>Výstavba zážitkového centra, ktoré svojím charakterom je určené na viac športov, počet a druh športov, ktoré možno prevádzkovať na ihrisku,</p> <p>Výstavba multifunkčného ihriska, ktoré bude verejne dostupné a nie je určené</p>

	na komerčné účely, podmienky využitia multifunkčného ihriska bezodplatne, Výstavba zážitkového centra v obci, ktoré sa nachádza v najmenej rozvinutom okrese.
Cieľ:	Cieľom je napomôcť rozvoju športu v obci pretože nie je dostupná vyhovujúca športová plocha, na ktorej by sa mohli realizovať príslušné športové aktivity. Výstavba multifunkčného ihriska s umelým trávnikom a mantinelmi: kapitálové výdavky na obstaranie hmotného majetku na výstavbu športových ihrísk dodávateľským spôsobom, t. j. výdavky súvisiace s výstavbou podlažia ihriska, povrchu ihriska (umelý trávnik), mantinelového systému a vybavenia ihriska (bránky, basketbalové koše, siete, stĺpiky, osvetlenie a pod.). Výstavba multifunkčného ihriska s umelým trávnikom a mantinelmi, je svojím charakterom určené na prevádzkovanie minimálne dvoch športov, pričom jeden z nich je futbal. Zámerom je podpora výstavby multifunkčných ihrísk slúžiacich predovšetkým deťom a mládeži.
Oprávnené výdavky:	1. náklady spojené s projekčnou prípravou uvedených úloh 2. náklady na prípravu a verejné obstarávanie na dodávateľa stavebných prác, 3. náklady realizačné na rekonštrukciu rekreačno-športového areálu na zážitkové centrum
Časový harmonogram:	1. 2018 – 2019 2. 2019 - 2020 3. 2019 – 2023
Oprávnení žiadateľa:	Miestna samospráva, obec
Predpokladaný rozsah rozpočtu:	Úloha č. 1 = cca 5.000,- Eur Úloha č. 2 = cca 5.000,- Eur Úloha č. 3 = cca 183.000,- Eur
Zdroje financovania:	Obec, UV SR, MF SR, MV SR, štrukturálne fondy EÚ,
Osoba zodpovedná za realizáciu opatrenia:	Starosta obce: Csaba Huseník
Monitorovacie ukazovatele:	Počet obyvateľov z toho detí do 14 rokov využívajúcich tieto služby, Počet a druh športov prevádzkovaných na ihrisku. Využívanie športovej plochy v % a časové využitie v hodinách

Priorita č. 6: Úprava verejného priestranstva centra obce

3.1.4.10 Aktivita Úprava centra obce (Opatrenie)	- zabezpečiť úpravu verejného priestranstva centra obce. Úloha č. 1 – vytvorenie projektovej dokumentácie na úpravu verejného priestranstva v obci Úloha č. 2 – na základe projektovej dokumentácie zabezpečiť realizáciu zelenej výstavby a úpravu chodníkov, oplatení a výstavbu oddychových zón v najnavštevovanejšej časti centra obce
Zdôvodnenie:	Základným predpokladom pre vytvorenie podmienok pre rozvoj cestovného ruchu v obci, ako aj pre podnikateľov a turistov je zlepšenie infraštruktúry v obci – vrátane technickej. Obec využije priestor pre vybudovanie oddychovej zóny, chodníkov, určitej zelenej infraštruktúry, ktorá je pre obec prioritou.
Cieľ:	Cieľom je zlepšenie stavu centra obce a exteriérových priestorov pre vytvorenie parkovej časti a oddychovej zóny, a tým aj vytvorenie vhodných podmienok pre občanov a návštevníkov v cestovnom ruchu – zlepšenie v oblasti ekonomickej a následne aj kultúrnej a sociálnej.
Oprávnené výdavky:	1. Náklady spojené s projekčnou prípravou a verejným obstarávaním pre úpravu verejných priestorov. 2. Náklady na realizáciu oddychovej zóny a úpravu záujmovej plochy s drobnou technickou infraštruktúrou.
Časový harmonogram:	1. Vypracovanie projektovej dokumentácie – 2018-2019 2. Výstavba a úprava verejnej oddychovej zóny – 2019-2021
Oprávnení žiadatelia:	Miestna samospráva, obec, mikroregión
Predpokladaný rozsah rozpočtu:	1. cca 750,- EUR 2. cca 25.000,- EUR
Zdroje financovania:	Obec, PPA, MPoD SR,
Osoba zodpovedná za realizáciu opatrenia:	Starostka obce: Eva Gyenesová
Monitorovacie ukazovatele:	počet návštevníkov a návštevnosť obce, počet druhov zelenej infraštruktúry, počet upravených priestorov v obci Pašková ročné % využitia priestorov turistami a občanmi obce, počet vytvorených ponúk a atraktivít cestovného ruchu udržateľnosť rozmanitosti miestnej vegetácie a upravenosť zelene

Priorita č. 7: Výstavba Náučného chodníka

3.1.4.8 Aktivita Náučný chodník	- podpora tvorby produktov cestovného ruchu a zvyšovanie kvality poskytnutých služieb návštevníkom obce Úloha č. 1 – Výstavba Náučného chodníka
--	---

(Opatrenie)	<p>Úloha č. 2 – Vybudovanie priestorového informačného systému v obci</p> <p>Úloha č. 3 – Vybudovanie cyklotrasy a peších turistických trás.</p> <p>Úloha č. 4 – Vypracovanie strategickej štúdie vidieckej turistiky v obci</p>
Zdôvodnenie:	<p>V súčasnosti majú návštevníci obce nedostatočné možnosti športovo – rekreačného vyžitia aj jestvujúce zariadenia je potrebné zrekonštruovať a vybudovať pre potreby aktívneho trávenia voľného času.</p> <p>V regióne obci chýbajú pešie trasy, cyklotrasa a Náučný chodník, ktorý bude priťahovať návštevníkov – turistov pre ktorých môže ponúknuť turistický pobyt a udržať návštevníkov. Obec preto plánuje vytvoriť podmienky pre letnú a zimnú turistiku, s príslušnou technickou infraštruktúrou a potrebnými službami.</p>
Cieľ:	<p>Zabezpečenie predĺženia turistickej sezóny vybudovaním náučného chodníka, ubytovacích zariadení a potrebných služieb v rámci stratégie vidieckej turistiky v obci. Úprava zelene a okolia s informačnými tabuľami a infraštruktúrou, lavičkami a pod a dobudovaním prvkov drobnej záhradnej architektúry. Vybudovanie atrakcie cestovného ruchu.</p>
Oprávnené výdavky:	<ol style="list-style-type: none"> 1. Stratégia rozvoja cestovného ruchu v obci 2. náklady spojené s projekčnou prípravou a realizáciou výstavby náučného chodníka. 3. Náklady spojené s realizáciou jednotlivých úloh a atraktivít
Predpokladaný harmonogram prác:	<ol style="list-style-type: none"> 1. Rok 2018-2019 2. Rok 2019-2020 3. Rok 2019-2023
Oprávnení žiadatelia:	<p>Miestna samospráva, obec, mikroregión, podnikateľské subjekty</p>
Predpokladaný rozsah rozpočtu:	<p>Úloha č.1 - štúdia = cca 5.000,- EUR.</p> <p>Úloha č.2 - Výstavba NCH a IS – 10.000,- Eur</p> <p>Úloha č.3 – Vytvorenie programu návštevnosti, sprístupnenie pamiatok a atraktivít – 50 tis Eur</p>
Zdroje financovania:	<p>Obec, MŽP SR, Program obnovy dediny, PPA – rozvoj vidieka, štrukturálne fondy EÚ, podnikatelia, združenia, Štátne finančné prostriedky- MF SR, UV SR, MV SR.</p>
Zodpovedná osoba :	<p>Starostka obce: Eva Gyenesová</p>
Monitorovacie ukazovatele:	<p>počet návštevníkov, počet prenocovaní, počet vytvorených ponúk a atraktivít cestovného ruchu</p>

Priorita č. 8: Prepojenie obcí s mestom a preprava osôb pre obec

<p>3.2.1.3 Aktivita Nákup vozidla na prepravu osôb (Opatrenie)</p>	<p>- podpora zlepšenia udržateľných vzťahov medzi vidieckymi rozvojovými centrami a ich zázemím vo verejných službách a vo verejných inštitúciách a zvyšovanie kvality poskytnutých služieb občanom obce</p> <p>Úloha č. 1 – Vypracovanie smernice využitia dopravného prostriedku prepravy osôb,</p> <p>Úloha č. 2 – nákup vozidla pre účely zabezpečenia spoločnej dopravy osôb,</p> <p>Úloha č. 3 – vypracovanie harmonogramu využitia a prevádzky tejto spoločnej prepravy osôb – občanov obce.</p> <p>Úloha č. 4 – vypracovanie dlhodobej strategickej štúdie využitia spoločnej dopravy osôb vrátane osôb s obmedzenou možnosťou pohybu a orientácie.</p>
<p>Zdôvodnenie:</p>	<p>V súčasnosti majú občania obce nedostatočný počet spojov v rámci verejnej dopravy, periférnu lokalizáciu územia obce v rámci okresu, kraja a republiky. Situáciu zmierni nákup vozidla na prepravu osôb s kapacitou do 10 miest na spoločnú dopravu osôb vrátane osôb s obmedzenou možnosťou pohybu a orientácie.</p>
<p>Cieľ:</p>	<p>Zabezpečenie predĺženia turistickej sezóny vybudovaním náučného chodníka, ubytovacích zariadení a potrebných služieb v rámci stratégie vidieckej turistiky v obci. Úprava zelene a okolia s informačnými tabuľami a infraštruktúrou, lavičkami a pod a dobudovaním prvkov drobnej záhradnej architektúry. Vybudovanie atrakcie cestovného ruchu.</p>
<p>Oprávnené výdavky:</p>	<p>1. Náklady na vypracovanie smernice využitia dopravného prostriedku prepravy osôb s harmonogramom využitia v obci.</p> <p>2. Náklady spojené s kúpou predmetného a vysúťaženého vozidla.</p> <p>3. Náklady na vypracovanie stratégie využitia spoločnej dopravy zakúpeného vozidla.</p>
<p>Predpokladaný harmonogram prác:</p>	<p>1. Rok 2018-2019 2. Rok 2019-2020 3. Rok 2019-2023</p>
<p>Oprávnení žiadatelia:</p>	<p>Miestna samospráva, obec, mikroregión,</p>
<p>Predpokladaný rozsah rozpočtu:</p>	<p>Úloha č.1 – náklady na smernicu s harmonogramom využitia = cca 500,- EUR. Úloha č.2 – kúpa vozidla s verejným obstarávaním – 30.000,- Eur Úloha č.3 – náklady štúdie – stratégie využitia vozidla – 1.000,- Eur</p>
<p>Zdroje financovania:</p>	<p>Obec, Program obnovy dediny, PPA – rozvoj vidieka, štrukturálne fondy EÚ, podnikatelia, združenia, Štátne finančné prostriedky- MF SR, UV SR, MV SR.</p>
<p>Zodpovedná osoba :</p>	<p>Starostka obce: Eva Gyenesová</p>
<p>Monitorovacie ukazovatele:</p>	<p>cena zakúpeného vozidla, kvalita a komfortnosť zakúpeného vozidla, počet prepravovaných osôb, počet osôb s obmedzenou možnosťou pohybu a orientácie, počet prepravených kilometrov, náklady na prevádzku dopravného vozidla.</p>

V. Finančná časť

Finančná časť obsahuje finančné zabezpečenie jednotlivých opatrení a aktivít, inštitucionálnu a organizačnú stránku realizácie programu rozvoja obce. Táto časť obsahuje:

- indikatívny finančný plán na celú realizáciu PHSR,
- model viac zdrojového financovania jednotlivých opatrení, aktivít (projektov) za účasti sociálno-ekonomických partnerov v území v prepojení na programový rozpočet obce.

Postupovalo sa podľa metodiky, a to nasledovne:

- Riadiaci tím zabezpečil spracovanie finančnej časti vo forme indikatívneho finančného plánu PHSR.
- Návrh finančnej časti sa prerokoval v pracovnej skupine.
- Schválený indikatívny rozpočet sa zapracuje do programového rozpočtu samosprávy a ďalších záväzných dokumentov.
- Riadiaci tím zabezpečil rozpracovanie Indikatívneho finančného plánu do akčného plánu.

ZÁVER

Dokument PHSR obce Kunova Teplica je rozvojový dokument obce – vyjadruje víziu rozvoja obce založenú na výsledkoch strategického plánovania.

PHSR obce Kunova Teplica je strednodobý programovací dokument s časovým horizontom 7 rokov. Tento programovací dokument bol spracovaný ako podporný dokument pre stanovenie prioritných rozvojových oblastí, strategických cieľov, priorít, opatrení a aktivít rozvoja obce Kunova Teplica.

Z hľadiska štruktúry PHSR obce Kunova Teplica je rozčlenený na 5 častí:

- v prvej časti je podrobne analyzovaný reálny stav jednotlivých oblastí územia obce Kunova Teplica,
- druhá časť je strategická, ktorá obsahuje stratégiu rozvoja obce pri zohľadnení jeho vnútorných špecifik a určí hlavné ciele a priority rozvoja obce pri rešpektovaní princípov regionálnej politiky v záujme dosiahnutia vyváženého udržateľného rozvoja územia,
- tretia časť je programová časť, ktorá obsahuje strategické prioritné rozvojové oblasti obce, definovanie strategických cieľov pri jednotlivých prioritných oblastiach, priority, zoznam opatrení a aktivít na zabezpečenie realizácie programu rozvoja obce,
- štvrtá časť programového dokumentu je realizačná časť, ktorá je zameraná na popis postupov inštitucionálneho a organizačného zabezpečenia realizácie programu rozvoja obce; táto časť obsahuje aj akčný plán rozvoja obce Kunova Teplica na obdobie 2018-2025,
- posledná časť je finančná časť, ktorá obsahuje finančné zabezpečenie jednotlivých opatrení a aktivít programu rozvoja obce.

Vykonalnosť jednotlivých opatrení a tým dosiahnutie stanovených cieľov bude závisieť od mnohých faktorov. Najkritickejším prvkom je finančná náročnosť jednotlivých priorít.

Schválený PHSR obce Kunova Teplica je otvorený dokument, ktorý sa môže dopĺňať o nové priority, opatrenia a aktivity, resp. môžu sa niektoré opatrenia a aktivity rušiť. PHSR obce Kunova Teplica schvaľuje Obecné zastupiteľstvo v Kunovej Teplici. Monitorovanie a hodnotenie PHSR obce Kunova Teplica realizuje Obecné zastupiteľstvo v Kunovej Teplici. Riadiaci tím zabezpečí finalizáciu dokumentu a jeho predloženie zastupiteľstvu na schválenie.

Program hospodárskeho rozvoja a sociálneho rozvoja Obce Kunova Teplica bol prerokovaný a schválený v obecnom zastupiteľstve.

.....
Eva Gyenesová
starostka obce Kunova Teplica

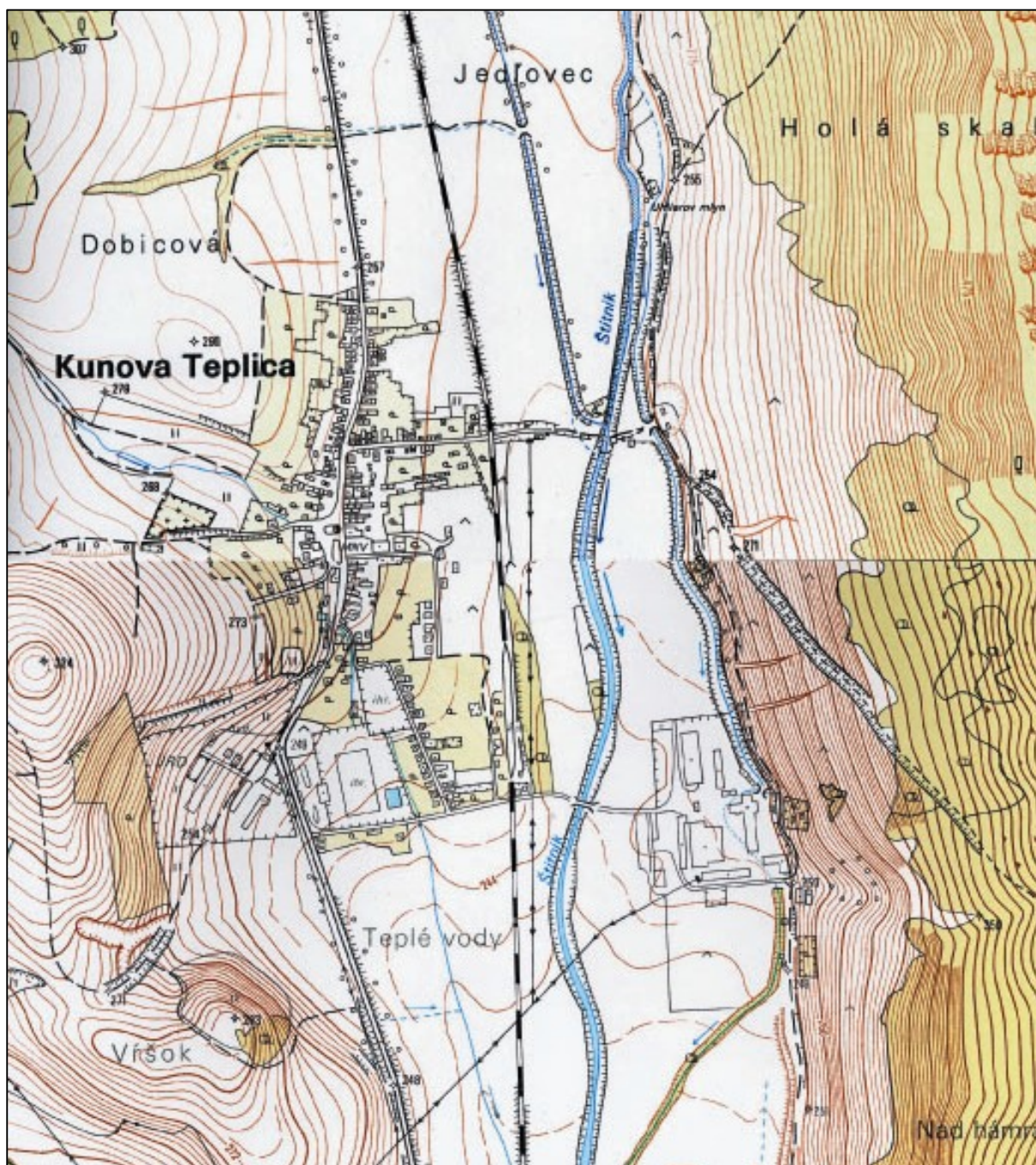
Prílohy PHSR

Príloha č. 1 - Zoznam použitých skratiek

CR	Cestovný ruch
ČOV	Čistička odpadových vôd
DHZ	Dobrovoľný hasičský zbor
El.	Elektrická energia
EFRR	Európsky fond regionálneho rozvoja
EPFRV	Európsky poľnohospodársky fond pre rozvoj vidieka
ERDF	Európsky fond regionálneho rozvoja
ESF	Európsky sociálny fond
EÚ	Európska únia
IBV	Individuálna bytová výstavba
KD	Kultúrny dom
KO	Komunálny odpad
KÚ	Katastrálne územie
MV SR	Ministerstvo vnútra SR
MVRR SR	Ministerstvo výstavby a regionálneho rozvoja SR
MŠ	Materská škola
NP	Národný park
NUTS	Spoločná nomenklatúra územných jednotiek pre štatistické účely
OcÚ	Obecný úrad
OZ	Obecné zastupiteľstvo
PD	Podielnícke družstvo
PHO	Pásmo hygienickej ochrany
POH	Program odpadového hospodárstva
PHSR	Program hospodárskeho rozvoja a sociálneho rozvoja
SAD	Slovenská autobusová doprava
SHR	Samostatne hospodáriaci roľník
SODB	Sčítanie obyvateľov, domov a bytov
SR	Slovenská republika
STN	Slovenská technická norma
SZČO	Samostatne zárobkovo činná osoba
ŠFRB	Štátny fond rozvoja bývania
ŠR	Štátny rozpočet
ŠÚ	Štatistický úrad
ŠÚJ	Štatistická územná jednotka
TV	Televízny
ÚPSVaR	Úrad práce, sociálnych vecí a rodiny
VO	Verejné osvetlenie
VÚC	Vyšší územný celok
ZŠ	Základná škola
ŽP	Životné prostredie

PRÍLOHY

– Mapa katastra obce Kunova Teplica





Evanjelický kostol a.v.



Teplý prameň v Kunovej Teplici



Všešportový štadión s umelým osvetlením



Zlievarenský závod v Kunovej Teplici



Pohľad na Obecný úrad, v pozadí Plešivecká planina – NP Slovenský kras



Jaskyňa na vyvieracke „Hučiaca“ – Zúgó“